

Stavební ruch v benešovské nemocnici pokračuje bleskovou rychlostí

Realizace výstavby projektu nového Oddělení lůžek ošetrovatelské péče (respektive nově Oddělení následné péče) v prostorách bývalé Střední zdravotnické školy (SZŠ) a nového Dětského oddělení v pátém patře interního pavilonu úspěšně pokračuje, o čemž se mohli přesvědčit účastníci kontrolního dne přímo na obou staveništích ve čtvrtek 18. května 2017.

„Dnes jsme si prohlédli obě dvě stavby a mám z toho celkem velmi dobrý pocit. Vynikajícím způsobem pokračuje výstavba Oddělení následné péče, všechno jede podle časového harmonogramu. Práce na Dětském oddělení konečně nabraly také rychlejší tempo oproti dřívějšímu zpoždění a i zde předpokládáme, že bude splněn termín kolaudace, a že v září zcela jistě otevřeme obě nová oddělení naší benešovské nemocnice,“ potvrdil hladký průběh stavebních akcí předseda představenstva Nemocnice Rudolfa a Stefanie Benešov Ing. Pavel Pavlík

Oba dva projekty jsou největší stavební akcí, kterou nemocnice v posledních letech zažila. Finanční prostředky na nové Oddělení následné péče v prostorách bývalé Střední zdravotnické školy v hodnotě 35 milionů Kč a na Dětské oddělení, jehož realizace činí 18 milionů Kč, byly pokryty dotacemi Středočeského kraje.

Ale to není vše, co se v benešovské nemocnici od začátku roku již udělalo.

Dokončena byla masivní obměna lůžkového fondu za 11 milionů Kč z prostředků Středočeského kraje. Pokračuje budování spánkové laboratoře na oddělení ORL a chirurgie hlavy a krku. Tato laboratoř na monitorování tzv. spánkové apnoe bude patřit mezi ojedinělá pracoviště v celém Středočeském kraji. Samozřejmě mezi novinky patří i další zabezpečování celého areálu nemocnice. Nové oplocení areálu nemocnice bude povýšeno dalším bezpečnostním prvkem - kamerovým systémem napojeným na centrálu. Tento bezpečnostní kamerový systém představuje investici ve výši 15 milionů Kč, z čehož 11,5 milionů Kč poskytl Středočeský kraj. Zbylou částku zajistila nemocnice z vlastních zdrojů. Bezpečnostní systém zajistí zvýšení bezpečnosti pro pacienty i zaměstnance v rozsáhlém areálu nemocnice. Navíc zajistí i možnost vybudování parkoviště pro zaměstnance s trvalým kamerovým dozorem. V tomto přehledu investic nesmíme zapomenout ani na opravu havarijního stavu výměňkové stanice za 2 miliony Kč. Nutné je také připomenout, že průběžně po dobu dvou let bude probíhat obnova přístrojového vybavení v celkové výši 98,347 milionů Kč z fondů ROP.

Do konce roku jsou v Nemocnici Rudolfa a Stefanie plánovány ještě další stavební akce

Jak už je zmíněno výše, dokončí se přestavba SZŠ na Oddělení následné péče za 35 milionů Kč a ukončí se přestavba Dětského oddělení za 18,2 milionů Kč. Navíc se zmodernizují všechny porodní boxy na Gynekologicko-porodnickém oddělení, což představuje investici za 4,5 milionu Kč, kdy 4,1 milionu Kč pokryjí dotace Středočeského kraje a částku 0,4 milionu Kč uhradí nemocnice z vlastních zdrojů. Dalším projektem bude rozšíření Nemocniční lékárny podle požadavku SÚKL za 12 milionu Kč, kdy opět pomohou dotace Středočeského kraje ve výši 11 milionů Kč a 1 milion Kč zaplatí nemocnice ze svého.

V neposlední řadě se uskuteční rekonstrukce interní multioborové JIP (MOJIP) a přilehlých prostor v interním pavilonu za 11 milionů Kč (10 milionů Kč z dotace Středočeského kraje a 1 milion Kč z vlastních zdrojů zdravotnického zařízení).

Dále se upraví režim vjezdu soukromých vozidel a vozidel pacientů do areálu a výjezdu vozidel Zdravotnické záchranné služby z areálu. V souvislosti s tímto režimovým opatřením se posune závara na příjezdové silnici do areálu přímo před budovu Nemocniční lékárny. Do tohoto místa se přemístí i automat na platbu parkovného.

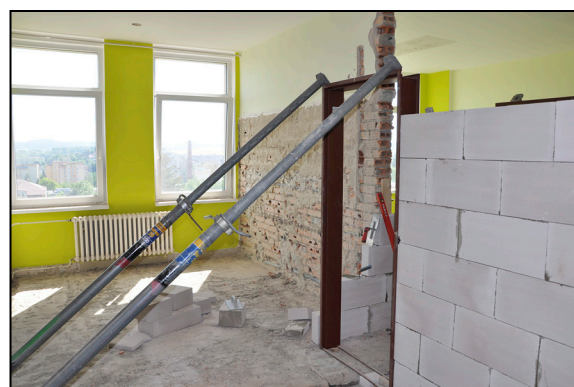
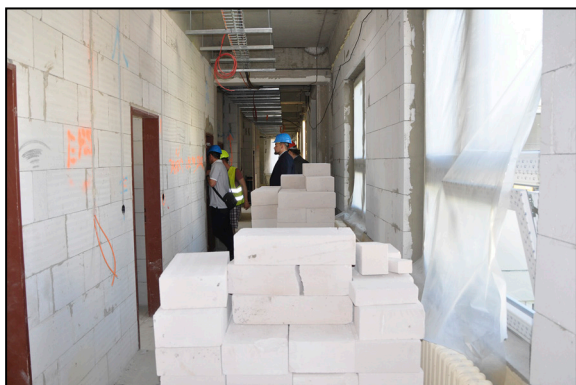
Ke konci tohoto roku dojde také k otevření 20 lůžek následné rehabilitace. Během této stavební akce dojde k úpravě stávajících prostor v budově současného Rehabilitačního oddělení. Tyto úpravy budou stát nemocnici zhruba 4 miliony Kč, které uvolní z vlastních zdrojů.

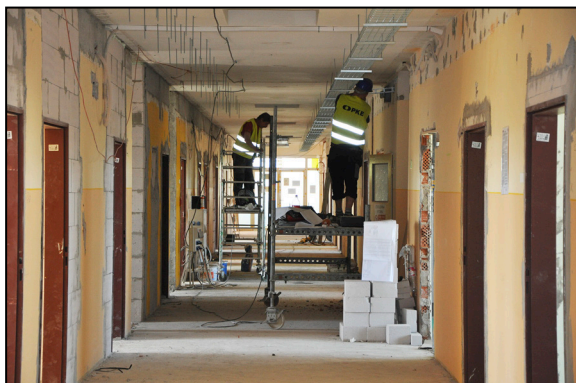
„Vedení nemocnice pracuje na přípravě podkladů pro realizaci dalších rozvojových projektů, které umožní rozvoj komerčních služeb, výrazně zvýší komfort pro personál i pacienty a jejich realizací se nastaví spektrum poskytované péče a služeb tak, že se eliminuje ztrátovost některých oddělení nemocnice. Těmito projekty je myšlen centrální příjem pacientů a rehabilitace. Nadále budeme modernizovat interní pavilon. Naším cílem je dostat slibu vyrovnaného hospodaření a ze zisku výrazným způsobem narovnávat finanční ohodnocení zaměstnanců,“ doplnil ředitel nemocnice MUDr. Roman Mrva.



Středočeský kraj

Nemocnice Rudolfa a Stefanie Benešov, a.s.
nemocnice Středočeského kraje





V Benešově dne 19. května 2017
MUDr. Roman Mrva
ředitel