

Průběžná evaluační zpráva k projektu „Terénní a komunitní sociální práce v Posázaví“

k 30. 6. 2023

Informace o projektu:

Název projektu: Terénní a komunitní sociální práce v Posázaví
Registrační číslo projektu: CZ.03.02.01/00/22_008/0000020
Realizátor projektu: Posázaví o.p.s.
Evaluátor: CHOPOS (dobrovolný svazek obcí)
Autor zprávy: Pavel Goby, pgoby@chopos.cz
Projekt financován: ESF OPZ+ a Státním rozpočtem ČR
Kontaktní osoba: Petra Doležalová, Koordinátor, tel.: 733 741 706,
dolezalova@ruah.cz
Doba realizace projektu: 1. 1. 2023 – 31. 12. 2025



**Spolufinancováno
Evropskou unií**

1. Průběh evaluace a výsledky jednotlivých okruhů evaluace

1.1. Problematika hodnocení některých dat

V úvodních čtyřech kapitolách této evaluační zprávy byl popsán teoretický rámec projektu, jeho vize, otázky a hypotézy, dále možné okruhy evaluace a možné techniky sběru dat. V průběhu realizace projektu se postupně ukázalo, že některé navržené oblasti evaluace se nebudou v praxi používat.

Největší diskuse proběhla nad vyhodnocením posunu klienta při ukončení případu. Již ve třetí kapitole této zprávy jsou naznačena možná rizika a nejasnosti při vyhodnocování těchto dat. Zprvce je v některých případech těžké určit, zda případ skončil, klient se totiž může opakovaně pro podporu vracet. Je to zároveň subjektivní hodnocení pracovníka, zda zakázka, která přišla jako zadání od klienta, je v nějakou určitou chvíli ukončena a vyřešena. Často dochází k tomu, že ke klientově jedné zakázce přibývají postupem času další, a tak je složité určit, ve které fázi můžeme považovat případ (původní první zakázku) za ukončený. Dále je velice subjektivní hodnotit posun klienta. Každý pracovník by určitě hodnotil posun u jednoho a téhož klienta jinak, a nedocházelo by tak k nějakému jednotnému přístupu v posuzování. Dalším faktem je to, že u mnoha klientů není cílem zlepšení jejich situace, ale udržení stávajícího stavu, v mnoha případech i udržení péče a obsluhy, při souběžném zhoršování stavu.

Program *Cygnus*, který sloužil k evidenci klientů a jejich zakázek, také neumožnil uvedené oblasti sledovat, kvantifikovat a vyhodnocovat. Z výše uvedených skutečností tedy nakonec vyplynulo to, že bylo upuštěno od hodnocení posunu klienta. V dalších okruzích práce s klientem docházelo oproti původním předpokladům k drobným změnám, kdy některá původně navržená data ke sledování nebylo možné do programu *Cygnus* nastavit, naopak jiná data byla průběžně sledována a vyhodnocována.

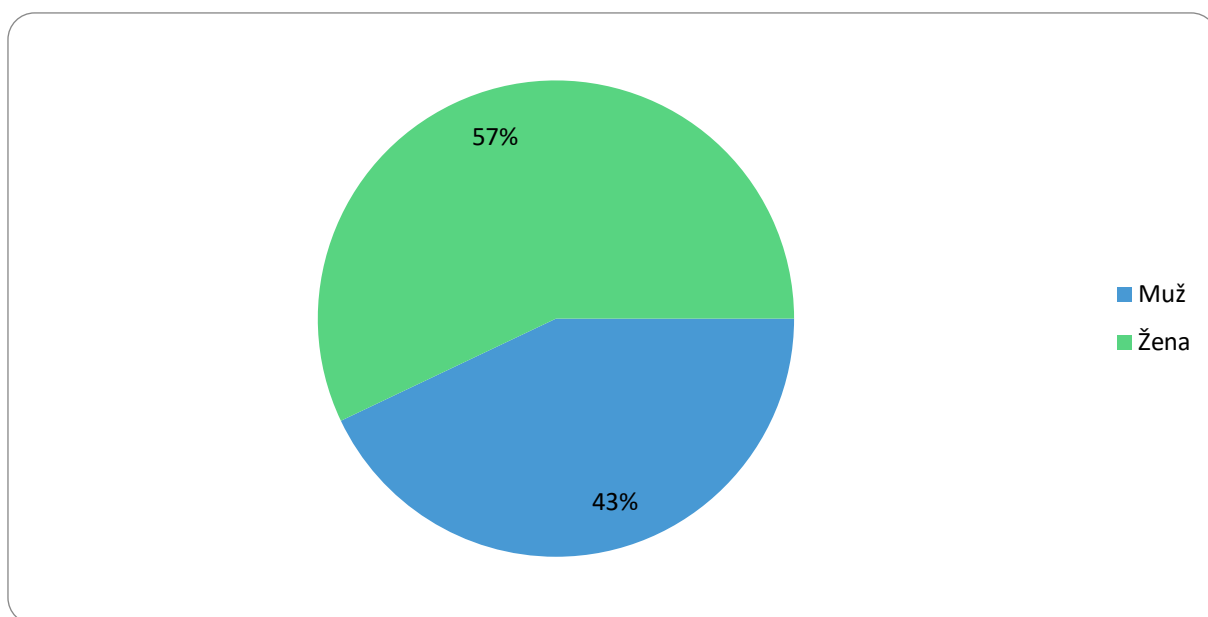


1.2. Průběžná data a výstupy z práce s klientem

Projektový tým nastavil půlroční dílčí výstupy, které byly průběžně vyhodnocovány, řešeny a diskutovány na pracovních poradách projektového týmu, a také byly průběžně předloženy jako přílohy k jednotlivým zprávám o realizaci projektu.

1.2.1. Data a výstupy z práce s klientem za období od 1. 1. 2023 do 30. 6. 2023

V prvním půlroce projektu bylo podpořeno celkem 163 klientů. V celkovém počtu klientů jsou zahrnuti i anonymní klienti, kterých bylo 71. 93 podpořených byly ženy, 70 bylo mužů. Výrazně vyšší podíl žen může být dán tím, že ženy jsou sdílnější při snaze řešit problémy a častěji se dokáží obrátit na příslušný zdroj pomoci.



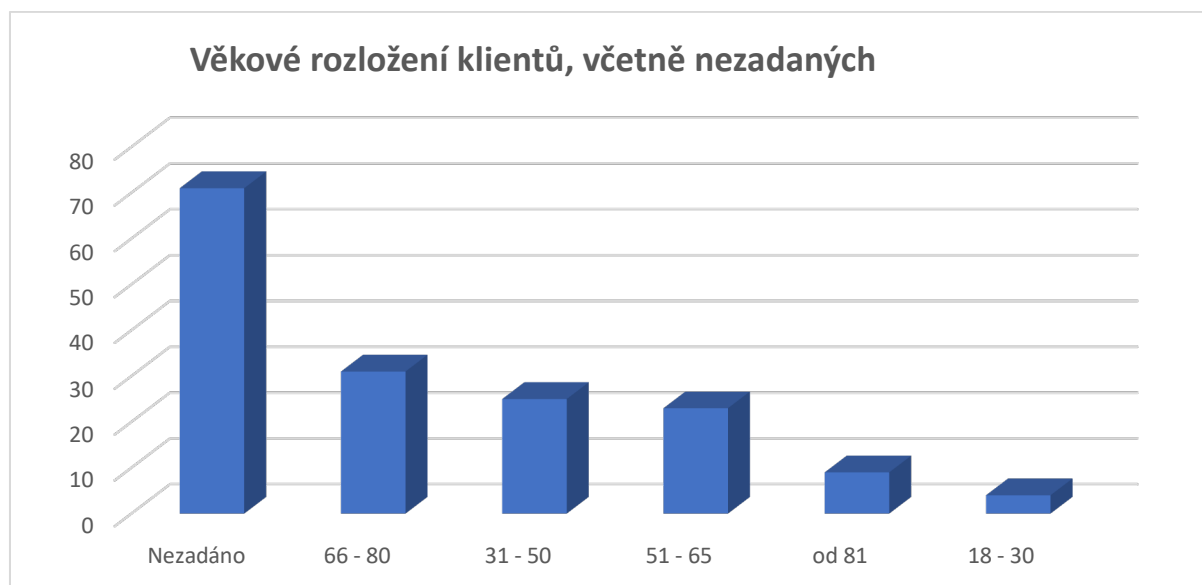
Věkové rozložení klientů ukazují dva grafy na následující straně. V prvním grafu jsou přidáni klienti, u kterých nebyl věk zadán, těchto klientů bylo celkem 71. Věk se obvykle nezjišťuje u anonymních klientů a pak i u některých klientů, kde tento údaj není důležitý pro vyřešení jejich zakázky.

Druhý věkový graf je průkaznější pro analýzu cílové skupiny. Jsou zde výhradně osoby, u kterých je věk znám. Ukazuje se, že výrazně nejvíce je klientů z věkové skupiny 66 let a více,



**Spolufinancováno
Evropskou unií**

jde tedy o osoby ve starobním důchodu. Pokud bychom k nim přiřadili osoby v předdůchodovém věku (51 až 65 let), tak zjistíme, že z počtu 92 osob u kterých známe jejich věk, je věková skupina 51+ početně velmi silná, jedná se o 63 osob, tedy přibližně 70 % všech podpořených osob. Toto zjištění je velmi důležité pro terénní sociální pracovníky a také pro obce, jakým směrem zaměřit pozornost ke svým spoluobčanům. Nelze však pominout fakt, že věková skupina osob od 31 let do 50 let tvoří více než jednu čtvrtinu celkového počtu osob, jde o druhou nejpočetnější skupinu ve druhém věkovém grafu.



Další dva grafy se zabývají analýzou zakázek klientů. Celkem je sledováno 10 oblastí (zakázek), které chtějí klienti s terénními pracovníky řešit. V prvním grafu je sledován počet setkání



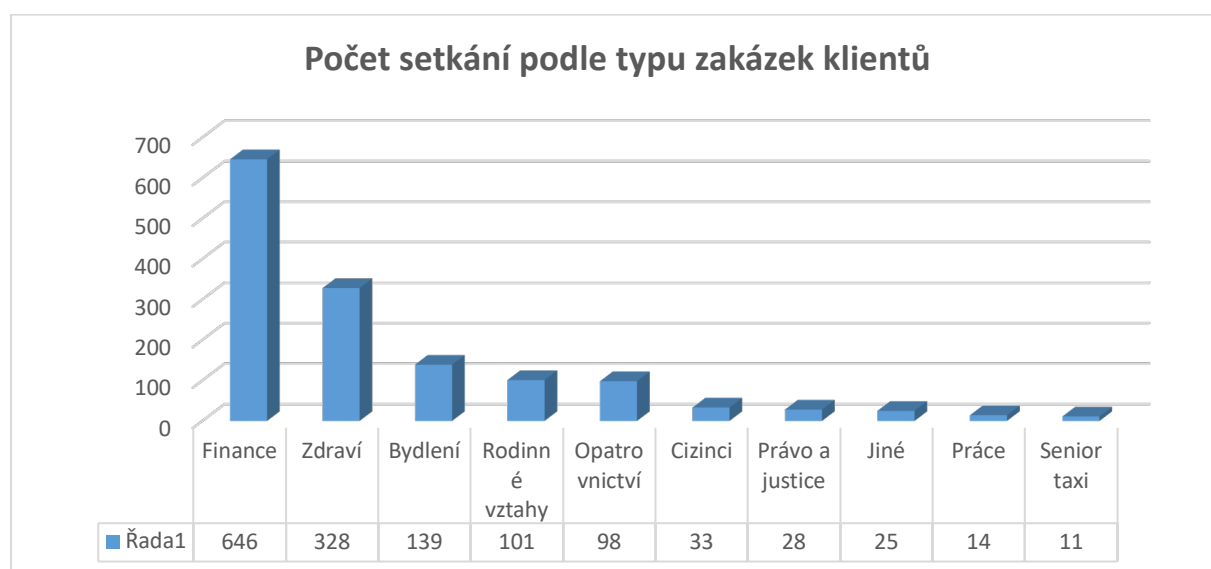
**Spolufinancováno
Evropskou unií**

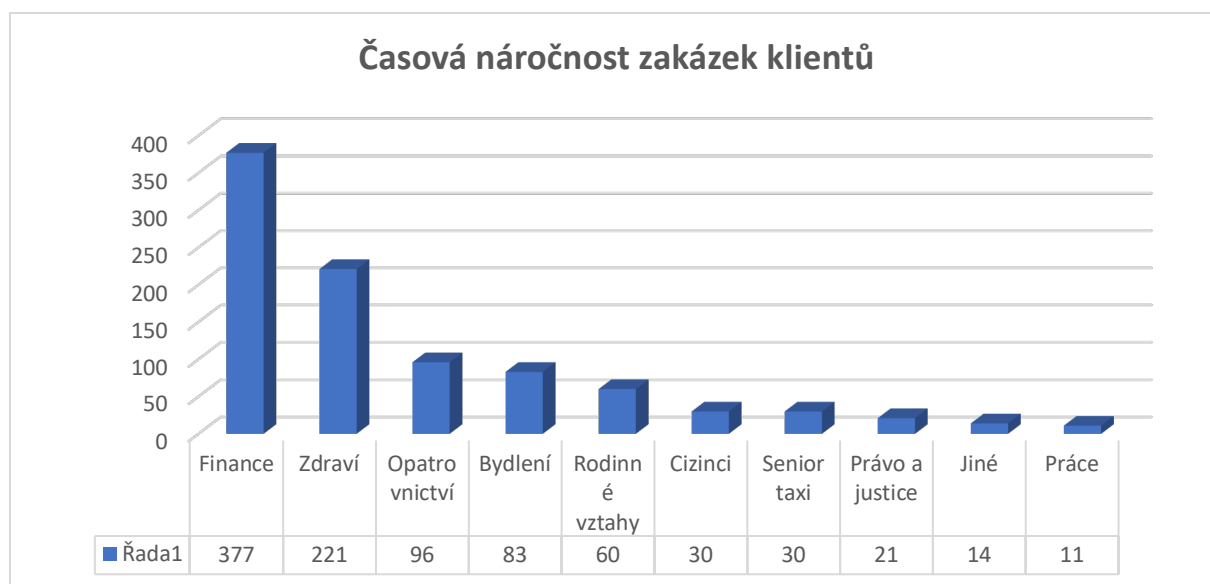
klienta s pracovníkem v každé jednotlivé oblasti. Za období od 1. 1. 2023 do 30. 6. 2023 došlo celkem ke 1423 setkáním pracovníků s klienty. Nejčastějšími zakázkami klientů jsou finance a zdraví, následuje trojice oblastí bydlení, rodinné vztahy a opatrovnictví.

Když toto pořadí rozklíčujeme, tak dojdeme ke zjištění (podpořenému zkušeností z praxe terénních sociálních pracovníků), že klienti často řeší zároveň finance, bydlení a rodinné vztahy. Tato problematika vytváří spojité nádoby. V našem prvním grafu jsou tyto tři oblasti naprosto dominantní.

Oblast zdraví je poměrně oddělená od ostatních ve smyslu, že klient často řeší pouze tuto zakázku. Zajímavý je poměrně vysoký počet setkání k problematice opatrovnictví, jde o větší číslo, než bychom možná čekali. Z větší části se zakázky týkají veřejného opatrovnictví, kdy tuto roli na sebe bere obec.

Druhý graf se věnuje časové náročnosti zakázek. Nejvíce času zaberou opět oblasti financí a zdraví, jako v prvním představeném grafu. Když se však podíváme na průměrnou časovou náročnost zakázky (setkání), tak zjistíme, že nejnáročnější jsou z tohoto pohledu dvě oblasti – opatrovnictví a cizinci. U obou oblastí vychází na jedno setkání téměř celá hodina práce terénního sociálního pracovníka. Z posuzování časové náročnosti setkání jsme úmyslně vynechali specifickou oblast senior taxi (téměř 3 hodiny na jedno setkání), kde jde v podstatě o koordinaci dopravy seniorů z jednoho místa na druhé a není to úplně přímá práce s klienty.





Posledními hodnocenými daty za období od 1. 1. 2023 do 30. 6. 2023 jsou výše podpory klientů v hodinách a počet podpořených obcí.

V projektu je mimo jiné sledováno kolik klientů získalo podporu větší než 40 hodin, jde o hranici tzv. bagatelní podpory a jedná se pouze o přímou práci s klientem. Realizátor projektu se zavázal k podpoře 15 klientů s podporou více jak 40 hodin (indikátor 600000 Celkový počet účastníků). Za sledované období bylo podpořeno celkem 163 klientů, včetně 71 klientů anonymních. Podporu více jak 40 hodin zatím získali 3 klienti, jeden klient má podporu ve výši 31 hodin a dalších 5 klientů má podporu v rozmezí 20 až 30 hodin. V dalším indikátoru 670102 Využívání podpořených služeb bylo za sledované období podpořeno 89 klientů, cílová hodnota indikátoru je 300 podpořených osob. Lze tedy konstatovat, že počet podpořených osob je zatím na takové úrovni, že lze čekat naplnění obou indikátorů.

Na území MAS Posázaví se nachází celkem 63 obcí. Ve sledovaném období bylo podpořeno 24 obcí. Tento údaj zatím zcela nevypovídá o cílech projektu, protože nelze předem predikovat, z kolika obcí budou pocházet podpořené osoby z cílové skupiny.



**Spolufinancováno
Evropskou unií**