



# **Strategie komunitně vedeného místního rozvoje MAS Posázaví na období 2021–2027**

březen 2021

Verze 1.0

Dne 23. března 2021 schválil Programový výbor MAS Posázaví

## **Koncepční část**



EVROPSKÁ UNIE  
Evropský fond pro regionální rozvoj  
Integrovaný regionální OP

# Obsah

<b>1</b>	<b>POPIS ÚZEMÍ PŮSOBNOSTI MAS A POPIS ZAHRNUTÍ KOMUNITY DO TVORBY STRATEGIE .....</b>	<b>4</b>
1.1	VYMEZENÍ ÚZEMÍ PŮSOBNOSTI MAS PRO REALIZACI SCLLD V OBDOBÍ 2021–2027 .....	4
1.1.1	<i>Celková rozloha území.....</i>	4
1.1.2	<i>Místní části .....</i>	4
1.1.3	<i>Populační velikost území .....</i>	5
1.2	STRUČNÁ SOCIOEKONOMICKÁ CHARAKTERISTIKA ÚZEMÍ PŮSOBNOSTI MAS.....	5
1.2.1	<i>Sídelní vazby .....</i>	5
1.2.2	<i>Charakter území .....</i>	6
1.2.3	<i>Cestovní ruch .....</i>	6
1.2.4	<i>Velkoplošná chráněná území.....</i>	6
1.2.5	<i>Stěžejní zaměstnavatelé.....</i>	7
1.2.6	<i>Mapové zobrazení území působnosti MAS.....</i>	7
1.3	POPIS ZAHRNUTÍ KOMUNITY DO TVORBY STRATEGIE .....	8
1.3.1	<i>Popis historie a zkušeností MAS .....</i>	8
1.3.2	<i>Změny oproti území v plánovacím období 2014–2020.....</i>	8
1.3.3	<i>Popis zapojení komunity a relevantních aktérů místního rozvoje do tvorby SCLLD .....</i>	8
1.3.4	<i>Odkaz na úložiště záznamů .....</i>	9
<b>2</b>	<b>ANALYTICKÁ ČÁST .....</b>	<b>10</b>
2.1	ANALÝZA ROZVOJOVÝCH POTŘEB A ROZVOJOVÉHO POTENCIÁLU ÚZEMÍ PŮSOBNOSTI MAS .....	10
	<i>Rozvojová potřeba A – Zlepšení stavu venkovské krajiny Posázaví a životního prostředí .....</i>	10
	<i>Rozvojová potřeba B – Zlepšení kvality a počtu služeb cestovního ruchu a turistických cílů.....</i>	11
	<i>Rozvojová potřeba C – Posilování komunity a spolkových aktivit, rozvoj komunitních sociálních služeb a rozvoj vzdělávání .....</i>	12
	<i>Rozvojová potřeba D – Zvýšení kvality veřejných služeb, infrastruktury a bezpečnosti .....</i>	13
<b>3</b>	<b>STRATEGICKÁ ČÁST .....</b>	<b>15</b>
3.1	STRATEGICKÝ RÁMEC .....	15
3.1.1	<i>Vize .....</i>	15
3.1.2	<i>Strategické cíle .....</i>	15
3.1.3	<i>Specifické cíle a opatření Strategického rámce .....</i>	15
3.2	VAZBA NA STRATEGII REGIONÁLNÍHO ROZVOJE ČR 21+.....	21
3.3	POPIS INTEGROVANÝCH RYSŮ STRATEGIE .....	22
3.4	POPIS INOVATIVNÍCH RYSŮ STRATEGIE.....	26
<b>4</b>	<b>IMPLEMENTAČNÍ ČÁST .....</b>	<b>27</b>
4.1	POPIS ŘÍZENÍ VČETNĚ ŘÍDICÍ A REALIZAČNÍ STRUKTURY MAS.....	27
4.2	POPIS ANIMAČNÍCH AKTIVIT .....	29
4.3	POPIS MONITORINGU A EVALUACE STRATEGIE.....	30
4.4	INDIKÁTORY NA ÚROVNI STRATEGICKÝCH CÍLŮ STRATEGICKÉHO RÁMCE SCLLD .....	30
<b>5</b>	<b>POVINNÁ PŘÍLOHA – ČESTNÉ PROHLÁŠENÍ .....</b>	<b>31</b>

## Seznam tabulek

Tabulka 1 Seznam obcí, ve kterých bude realizována strategie MAS Posázaví .....	4
Tabulka 2 Zapojení komunity do tvorby strategie SCLLD .....	8
Tabulka 3 Schéma hierarchie cílů a opatření SCLLD.....	16
Tabulka 4 Naplňování SRR ČR 21+ prostřednictvím opatření Strategického rámce SCLLD .....	21
Tabulka 5 Matice integrovaných rysů SCLLD MAS Posázaví 21+.....	22
Tabulka 6 Vazba opatření Strategického rámce SCLLD na Inovační strategii České republiky 2019–2030 .....	26
Tabulka 7 Indikátory na úrovni strategických cílů SCLLD .....	30

## Seznam obrázků

Obrázek 1 Vztahy území MAS Posázaví a MO Praha.....	6
Obrázek 2 Území působnosti MAS Posázaví s vyznačením hranic obcí s ohledem na hranice ORP, okresů a krajů .....	7
Obrázek 3 Organizační struktura MAS POSÁZAVÍ v rámci Posázaví o.p.s. ....	27

# 1 Popis území působnosti MAS a popis zahrnutí komunity do tvorby strategie

## 1.1 Vymezení území působnosti MAS pro realizaci SCLLD v období 2021–2027

Tabulka 1 Seznam obcí, ve kterých bude realizována strategie MAS Posázaví

	kód	obec	rozloha (km <sup>2</sup> )	počet obyvatel		kód	obec	rozloha (km <sup>2</sup> )	počet obyvatel
1	529303	Benešov	46,87	16 758	33	530204	Mrač	6,15	855
2	530743	Bílkovice	5,78	218	34	530263	Nespeky	4,96	755
3	532924	Bukovany	7,40	773	35	530298	Netvořice	17,88	1 157
4	529451	Bystřice	63,37	4 483	36	530310	Neveklov	54,46	2 661
5	529478	Čakov	5,29	125	37	530352	Ostředek	12,97	399
6	529516	Čerčany	6,45	2 917	38	530409	Petroupim	9,51	316
7	529541	Český Šternberk	5,47	166	39	539546	Petrov	11,08	737
8	529567	Čtyřkoly	2,88	721	40	539562	Pohoří	8,78	367
9	532886	Chářovice	4,17	217	41	532649	Popovice	11,72	277
10	532878	Chleby	2,34	51	42	530441	Poříčí nad Sázavou	9,27	1 364
11	532045	Chlístov	2,89	377	43	530450	Postupice	40,00	1 363
12	529796	Chocerady	17,84	1 266	44	530492	Přestavky u Čerčan	6,48	390
13	532606	Choratice	4,45	72	45	530514	Psáře	8,30	127
14	529818	Chotýšany	13,97	585	46	538680	Pyšely	12,81	2 021
15	532037	Chrástany	11,54	235	47	530522	Rabyně	15,89	266
16	529621	Divišov	30,98	1 758	48	534382	Sázava	20,41	3 734
17	532151	Drahňovice	8,17	103	49	538752	Senohraby	3,43	1 245
18	539252	Hradištko	11,89	2 222	50	530638	Soběhrdy	10,12	410
19	529745	Hvězdonice	1,40	334	51	599379	Stranný	5,51	113
20	529842	Jankov	29,80	911	52	530689	Struhařov	21,96	927
21	539333	Jílové u Prahy	16,25	4 857	53	533718	Stříbrná Skalice	24,43	1 400
22	534129	Kácov	11,10	803	54	530760	Teplýšovice	10,57	529
23	538281	Kaliště	6,24	327	55	532592	Tisem	3,46	230
24	539368	Kamenný Přívoz	6,27	1 442	56	532304	Třebešice	4,18	94
25	529940	Kozmice	7,96	325	57	530841	Týnec nad Sázavou	25,74	5 739
26	529958	Krhanice	13,45	1 051	58	532061	Václavice	8,25	597
27	529974	Krňany	12,24	454	59	532614	Vodslivy	4,72	98
28	529991	Křečovice	31,87	807	60	530921	Vranov	9,49	418
29	530051	Lešany	14,45	796	61	532266	Všechlapy	5,55	107
30	532258	Litichovice	1,93	66	62	513482	Vysoký Újezd	4,07	190
31	532193	Lštění	4,68	426	63	571415	Xaverov	2,17	57
32	530115	Maršovice	24,19	754					

ZDROJ: DATA ČSÚ PRO MAS: [https://www.czso.cz/csu/czso/data\\_pro\\_mistni\\_akcni\\_skupiny\\_mas](https://www.czso.cz/csu/czso/data_pro_mistni_akcni_skupiny_mas) – k 31. 12. 2019

### 1.1.1 Celková rozloha území

MAS Posázaví působí na území 63 obcí, jejichž správní území tvoří plochu 827,8925 km<sup>2</sup>.

Statut obce	
město	7
městys	5
obec	51

### 1.1.2 Místní části

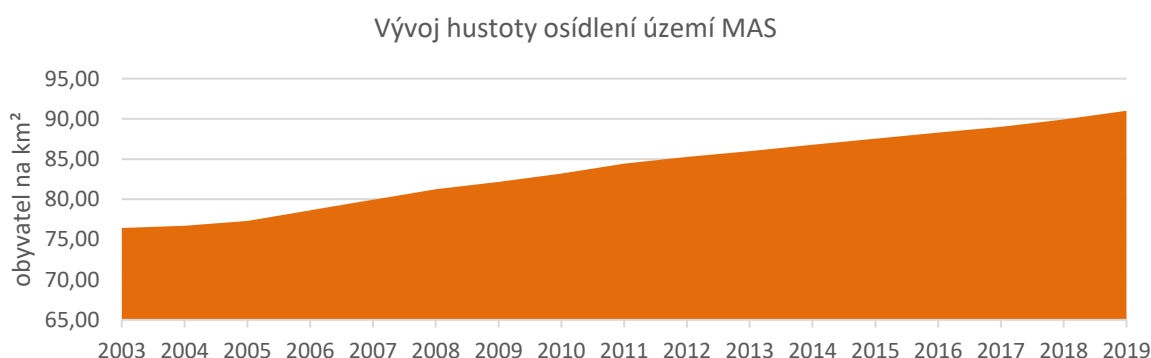
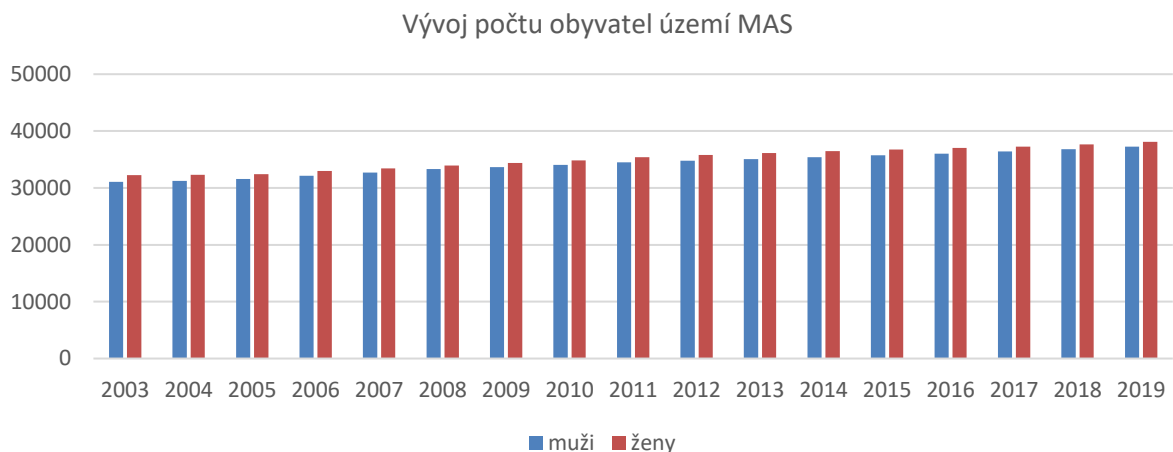
Obce, městysy a města v území MAS Posázaví tvoří **322 místních částí** – průměrně je to tedy cca **5 místních částí na jednu obec**. Nejvíce místních částí mají město Bystřice (26), město Neveklov (23), obec Postupice (16) a městys Maršovice (16). Pouze 10 obcí v území nemá žádnou oficiální místní část. Do počtů nejsou započítány vesničky a samoty, které nejsou oficiální místní částí.

**V centrálních obcích žije 72,2 % obyvatel, v jejich místních částech 27,8 %.** Např. v samotném městě Bystřice žije jen 50,14 % obyvatel, ve městě Neveklov 51,63 %, v obci Postupice 49,75 %, v městysu Maršovice 37,68 %, zbytek v jejich místních částech.

Na počty místních částí je vázána délka místních komunikací, které mají obce ve své správě, s ohledem na vzdálenost místních částí obcí od jejich center je také vázán nedostatek služeb v nich poskytovaných – tyto výsledky pak nejsou součástí oficiálních statistik, které berou jako nejmenší jednotku obec.

### 1.1.3 Populační velikost území

Na území MAS Posázaví žilo k 1. 1. 2020 dle údajů ČSÚ **75 343 obyvatel**. Hustota osídlení ke stejnému datu byla 91 obyvatel na km<sup>2</sup>.



## 1.2 Stručná socioekonomická charakteristika území působnosti MAS

Převažující charakter regionu je venkovský s malými sídly, která jsou podvybavena ve vztahu k infrastruktuře i občanské vybavenosti.

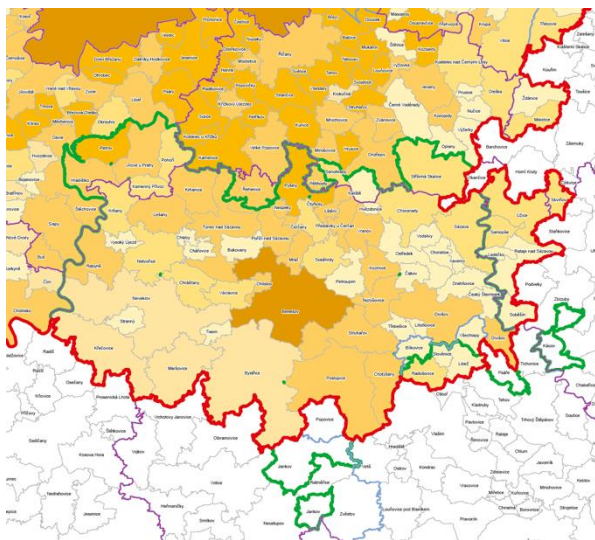
### 1.2.1 Sídelní vazby

MAS Posázaví leží celá ve Středočeském kraji (NUTS2 Střední Čechy, NUTS3 Středočeský kraj) na jih od hlavního města Prahy na území šesti (6) správních obvodů obcí s rozšířenou působností (SO ORP).

SO ORP	Počet obcí MAS na území ORP	Rozloha (km <sup>2</sup> )	% území ORP	% území MAS
Benešov	50	678,974	98,40 %	82,01 %
Votice	1	29,801	10,32 %	3,60 %
Vlašim	3	19,631	3,96 %	2,37 %
Kutná Hora	1	11,099	1,73 %	1,34 %
Říčany	3	34,106	9,04 %	4,12 %
Černošice	5	54,282	9,35 %	6,56 %
Posázaví	63	827,893		100 %

Na území MAS leží dva funkční dobrovolné svazky obcí. CHOPOS (sdružuje 21 obcí) a Týnecko (sdružuje 6 obcí). Obec Jankov je členem DSO Voticko, který ovšem své aktivity zaměřuje mimo území MAS Posázaví, čehož důkazem je oddělení se v roce 2020 a založení vlastní MAS. CHOPOS je také zakladatelem Posázaví o.p.s. Ostatní v minulosti funkční DSO svou činnost ukončily nebo jsou jednostranně zaměřeny (např. DSO Bene-Bus).

Obrázek 1 Vztahy území MAS Posázaví a MO Praha



Většina území MAS (hranice na obrázku zeleně) je součástí území metropolitní oblasti Praha (červená hranice a škála okrových barev zón ITI) – součástí nejsou pouze čtyři (4) obce = Jankov, Popovice, Psáře a Kácov. Pro území metropolitní oblasti je zpracována strategie ITI PMO.

Regionálním centrem dle specifikace Strategie regionálního rozvoje 2021+ je město Benešov, které je také jedinou obcí s rozšířenou působností na území MAS a bývalým okresním městem.

V něm jsou soustředěny také významné služby v oblasti státní správy, zdravotnictví a sociálních služeb.

### 1.2.2 Charakter území

Z hlediska dopravní dostupnosti jsou na tom centrální a severní části regionu velmi dobře – jedná se o pruh území v severovýchodní části regionu kolem D1 a při silnici I/3 jižním směrem na České Budějovice, kudy je veden i železniční koridor IV (trať ČD 220, 221). Dále územím procházejí regionální trati ČD 210, 212 a 222, které pomáhají dopravní obsluze středních partií regionu. Severní část území MAS těží z blízkosti Prahy. Lze říci, že tato území mají největší rozvojový potenciál. Naopak území při hranicích okresu v jihozápadní poloze a v jižních partiích regionu mimo hlavní dopravní tahy jsou územími z hlediska rozvoje dlouhodobě ohroženějšími. Tato území jsou někdy nazývána „vnitřními periferiemi“ – je zde výrazně horší dopravní dostupnost, občanská vybavenost, možnosti kulturního využití jsou omezeny dopravní obsluhou, která povětšinou funguje pouze pro vyjíždku za prací a do škol, narůstá zde počet rekreačních domácností na úkor trvale obydlených, obyvatelstvo stárne a přirozený přírůstek je slabší.

Území MAS není hospodářsky a sociálně ohroženým územím ani součástí strukturálně postiženého kraje.

### 1.2.3 Cestovní ruch

Území MAS Posázaví patří do území turistické oblasti Posázaví, která je součástí turistického regionu Střední Čechy. Mezi hlavní turistické atraktivity patří národní kulturní památky zámek Konopiště, hrad Český Šternberk a klášter Sázava a na ně navázané lokality. Stěžejní jsou také aktivity napojené na řeku Sázavu jako turistický cíl v oblasti vodácké turistiky a aktivity podél řeky Vltavy. Vysokým potenciálem pro rozvoj cestovního ruchu disponuje lokalita kolem zlatohorního města Jílové u Prahy.

Posázaví o.p.s. působí jako destinační management turistické oblasti Posázaví, která zahrnuje širší region, než je území MAS Posázaví.

### 1.2.4 Velkoplošná chráněná území

#### Evropsky významná lokalita (EVL) Sázava

Dolní tok řeky Sázavy mezi ústím Blanice do Sázavy a ústím Sázavy do Vltavy včetně jejích náhonů (tedy celý tok řeky na území MAS Posázaví) je EVL č. CZ0213068 – Dolní Sázava o rozloze 398,0326 ha. V rámci managementu lokality je třeba zajistit průchodnost jezů, omezit výstavbu nových jezů, těžbu

Do území MAS Posázaví (16 obcí) zasahuje **Národní geopark Kraj blanických rytířů**.

Region je svým charakterem průmyslově-zemědělský. Prioritní postavení má průmysl strojírenský, v menší míře je zastoupen průmysl potravinářský. Firmami s největším počtem zaměstnanců jsou: Strojírny TRW Autoelektronika, s.r.o. (Benešov), Metaz, a.s. (Týnec nad Sázavou), Kavalier a.s. (Sázava) a JAWA Moto, s.r.o. (Týnec nad Sázavou)

Územně je průmysl koncentrován do měst Benešova, Bystřice, Týnce nad Sázavou, Sázavy, Poříčí nad Sázavou a Jílového u Prahy, menší firmy jsou např. v Divišově, Neveklově. Větší stavební firmy působí v Benešově. Dřevozpracující průmysl je zastoupen v Benešově, Struhařově, Šternově, Teplýšovicích, Jankově.

**Obrázek 2** Území působnosti MAS Posázaví s vyznačením hranic obcí s ohledem na hranice ORP, okresů a krajů





## 1.3 Popis zahrnutí komunity do tvorby strategie

### 1.3.1 Popis historie a zkušeností MAS

Posázaví o.p.s. vznikla na základě poptávky partnerů v regionu v roce 2003 jako platforma pro rozvoj regionu a pro zkvalitnění spolupráce mezi jednotlivými partnery – podnikateli, neziskovými organizacemi, obcemi, svazky obcí, městy a státními úřady. Partnerem o.p.s. se může stát kdokoli, třeba i jednotlivý občan, pokud má pocit, že svou činností může či chce ovlivnit rozvoj regionu, vnášet do rozvoje vlastní nápady a kreativitu. Od o.p.s. všichni partneři dostávají poradenský servis při přípravě žádostí o finanční prostředky z různých fondů a grantů a zároveň o.p.s. iniciuje propojování jednotlivých projektů do funkčních celků. Na společných setkáních je právě tato koordinace tím nejdůležitějším. Naše organizace tedy v konečné fázi přinese regionu více finančních prostředků na rozvoj v různých oblastech – od velkých investičních projektů po financování a podporu činnosti občanských sdružení.

LEADER ČR 2004	Dotace – státní rozpočet	4 619 000,00 Kč
LEADER ČR 2006	Dotace – státní rozpočet	2 699 999,00 Kč
LEADER+	Dotace EAGGF	26 128 882,00 Kč
STRATEGICKÝ PLÁN LEADER	Dotace EZFRV	89 233 955,00 Kč
SCLLD 2014–2020	Dotace multifond	166 517 217,00 Kč

Zaměstnanci Posázaví o.p.s. zabírající se administrativou projektů LEADER pracují od roku 2007 ve stabilním týmu – vedení týmu zajišťuje ředitelka společnosti Bohuslava Zemanová, která je zároveň vedoucím pracovníkem CLLD. Má zkušenosti s programy LEADER již od roku 2003, kdy ještě jako manažerka DSO CHOPOS připravovala projekty v rámci dotačních programů MMR a MZe. Stejně zkušenosti, ovšem v oblasti účtování těchto programů a v nich obsažených projektů, má od roku 2004 účetní Marie Matoušková (do 31. 12. 2011 kmenový zaměstnanec o.p.s., nyní díky dalším svým aktivitám poskytuje Posázaví o.p.s. účetní služby a nadále spolupracuje).

Díky animačním aktivitám MAS se podařilo v území realizovat projekty za více než 620 mil Kč (dotace do území od 1. 1. 2014 do 31. 10. 2020) z různých dotačních programů.

### 1.3.2 Změny oproti území v plánovacím období 2014–2020

Z území MAS Posázaví vystoupilo osm (8) obcí z ORP Votice – Miličín, Neustupov, Olbramovice, Ratměřice, Vojkov, Votice, Vrchotovy Janovice a Zvěstov, jejichž cílem je založit si spolu s dalšími obcemi z MAS Krajina srdce vlastní MAS na území ORP Votice.

Do území MAS Posázaví vstoupilo město Pyšely, které ukončilo působnost v MAS Říčansko – důvodem je jeho územní působnost v SO ORP Benešov a větší administrativní, územní a věcná blízkost MAS Posázaví.

### 1.3.3 Popis zapojení komunity a relevantních aktérů místního rozvoje do tvorby SCLLD

Tabulka 2 Zapojení komunity do tvorby strategie SCLLD

Metoda zapojení	Datum (období) provedení
<b>Analýza území</b>	
Definice záměru tvorby integrované strategie a jejího obsahu	22. října 2019
Šetření záměrů na území MAS u programů rozvoje obcí	listopad 2019 – červen 2020
Vyhodnocení šetření na úrovni mikroregionů v území MAS	červenec a srpen 2020
Zpracování analýzy území MAS	duben–září 2020
<b>Koncepční část strategie</b>	
Stanovení témat a podkladů pro komunitní plánování	říjen–listopad 2020
Komunitní plánování formou dotazníkových šetření => Cíl: vztah mezi sektory, komunita, rozvoj x stagnace území	prosinec 2020–únor 2021
Vyhodnocení komunitního plánování na úrovni MAS	březen 2021
Schválení koncepční části strategie Programovým výborem	březen 2021



Metoda zapojení	Datum (období) provedení
<b>Akční plán strategie</b>	
Příprava Akčního plánu SCLLD s ohledem na cíle politik EU	duben–červen 2021
Projednání PR SCLLD v orgánech MAS a definování pravidel pro strategii = výběr projektů	září 2021
Schválení Akčního plánu Programovým výborem	září 2021

#### 1.3.4 Odkaz na úložiště záznamů

Doložení výše uvedeného popisu zapojení komunity a relevantních aktérů z území do tvorby strategie CLLD vložím funkčního webového odkazu na úložiště obsahující příslušné záznamy:

<http://leader.posazavi.com/cz/Area.aspx?AreaId=194>

## 2 Analytická část

### 2.1 Analýza rozvojových potřeb a rozvojového potenciálu území působnosti MAS

Při diskusi nad regionálními tématy se místní aktéři zamýšleli nejenom nad definicí potřeb regionu, ale také nad směry potenciálního vývoje v daných tématech. Tato témata dávají základní rozměr a směřování Integrované strategie regionu Posázaví.

#### Rozvojová potřeba A – Zlepšení stavu venkovské krajiny Posázaví a životního prostředí

Regionu Posázaví dala jméno řeka Sázava, která spolu s Vltavou a jejich soutokem tvoří zdejší výrazné přírodní dominanty. K nim je třeba počítat také Požárské lesy mezi Jílovým, Kamenným Přívozem a Krhanicemi a přírodní park Džbány-Žebrák mezi Jankovem, Bystřicí, Líšnem a Tomicemi. Ochrana přírody se soustřeďuje do ochrany NATURA 2000 na řece Sázavě a na mnoho lokalit s různou úrovní významnosti. Obecně je Posázaví krajinou s výraznými přírodními rysy, velkým množstvím vodních ploch s nízkým zatížením průmyslovou výrobou, venkovský ráz většiny obcí zapadá do této krajiny.

Tato rozvojová potřeba se úzce váže také na globální strategie (Green deal a Evropská strategie ochrany biodiverzity 2030...). Preferenčně je třeba se zaměřit na zásadní naléhavá témata – ochranu biodiverzity a zmírňování jejího úbytku, dále pak zadržování uhlíku, mitigaci spolu s adaptací na klimatické změny. Speciálně ochrana biodiverzity není pouze dílčím tématem, ale je lankusem udržitelnosti většiny dalších oblastí (ochrana přírody, zdravá krajina, udržitelné zemědělství a lesnictví, udržitelný rozvoj, doprava, turismus...).

#### Výchozí stav významných indikátorů

Zpracovaná studie odtokových poměrů a protipovodňových opatření	34 obcí	54 % území
Počet sběrných dvorů	3	
Počet sběrných míst	10	
Počet překladišť komunálního odpadu	0	
Počet funkčních skládek před uzavřením	1	
Počet třídíren komunálního odpadu	1	

#### Naplnění této potřeby:

Pro další rozvoj regionu bude nutné vyřešit prostupnost podél řek i průchodnost krajiny. Nabízí se také propojení Povltaví a Posázaví. Pokračovat by měl i každoroční úklid organizovaný pod názvem Čistá řeka Sázava. Důležitým prvkem je řešení sběru a likvidace odpadů včetně čištění odpadních vod tak, aby neznečišťovaly krajinu a sídla. S ohledem na vazby krajiny a vodních toků a ploch je třeba řešit úspěšné zadržování vody v krajině.

#### V čem naplnění této potřeby přispěje k rozvoji území působnosti MAS Posázaví:

- Zlepší se průchodnost krajiny
- Zlepší se prostupnost podél vodních toků a přes vodní toky modernizací a výstavbou nových lávek pro pěší a cyklisty
- Revitalizované vodní plochy, vodní toky a přírodě blízká opatření budou lépe zadržovat vodu v krajině, přírodě blízká protipovodňová opatření ochrání majetek a životy
- Modernizovaný sběr, shromažďování a likvidace odpadů ve vazbě na regionální systém zajistí ekonomičtější likvidaci odpadů a jeho následné energetické i materiálové využití
- Bude zajištěno čištění odpadních vod a tím ochráněny vodní zdroje, vodní toky a vodní plochy
- Modernizované jezy na řece Sázavě zajistí průchodnost toků pro vodní faunu, zajistí možnost využití vodních toků pro výrobu energie a budou lépe využitelné pro vodní turistiku

## Rozvojová potřeba B – Zlepšení kvality a počtu služeb cestovního ruchu a turistických cílů

Posázaví patří k regionům hojně vyhledávaným turisty. Cílem turistů a trempů se stalo již koncem 19. století. Vybudováním železniční trati podél řeky Sázavy (Posázavský Pacifik) počátkem 20. století došlo k masivnímu nárůstu turistiky. Turisté sem dodnes přijíždějí nejen za památkami a přírodními zajímavostmi, ale také kvůli široké nabídce využití volného času. Region je protkán sítí pěších a cyklistických tras (cyklostezek je minimum – Týnec nad Sázavou 3,98 km, Benešov 0,3 km, Sázava 1,04 km), na své si přijdou vodáci, rybáři, příznivci železnice, milovníci koní i adrenalinových sportů. Nově se začíná rozvíjet vodní turistika na řece Vltavě, kde je velký potenciál při budování přístavišť a návazných služeb.

Nejnavštěvovanějšími památkami Posázaví jsou hrad Český Šternberk, zámky Konopiště a Jemniště a klášter v Sázavě. Existuje zde ale řada dalších, neprávem opomíjených pamětihodností – zřícenin, tvrzí, klášterů a kostelů, ale i drobných památek, které si zaslouží obnovu a konzervaci. V území MAS je také velké množství muzeí. Od těch nejmenších ve formě památníků (Josef Suk, František Hrubín) přes městská a regionální muzea (Týnec nad Sázavou, Netvořice, Pyšely, Jílové u Prahy, Muzeum Podblanicka) až po velká muzea mezinárodního významu (Vojenské technické muzeum Lešany nebo Muzeum umění a designu v Benešově).

### Výchozí stav významných indikátorů

Počet národních kulturních památek	3
Počet kulturních památek	969
Počet muzeí	25
Počet naučných stezek	20
Délka cyklotras	188 km
Délka cyklostezek	5,32 km
Délka vodácké trasy na řece Sázavě na území MAS	88 km
Délka splavného úseku řeky Vltavy na území MAS	26 km
Počet hromadných ubytovacích zařízení	85
Počet lůžek v hromadných ubytovacích zařízeních	3 848
Počet objektů individuální rekreace	16 622

Je třeba vytvořit podmínky, aby venkov zůstal venkovem se svými produkty, řemesly, zvyky, prostředím a dobrou náladou lidí na venkově žijících. Za každou cenu nenutit vesnici městský život a městské prostředí. Venkovan si do města dojde a měšťan na venkov také...

### Naplnění této potřeby:

Ke zlepšení služeb v této oblasti bude nutné přijmout řadu opatření. Patří k nim zejména rozšíření nabídky forem šetrné turistiky a zkvalitnění služeb pro turisty (ubytování, odpočinkové zóny – altány a lavičky, sociální zázemí v kempech, občerstvení, značení v okolí řek, pronájem lodí a kol, informační centra, údržba turistických tras a jejich okolí, sběrná místa odpadu a následný svoz). Je nutné propojit památky a obce, obce by také měly lépe spolupracovat s chatovými osadami. Dalším úkolem bude konzervace zřícenin hradů podél řeky a jejich zpřístupnění. Je třeba řešit vybudování průchozí trasy po břehu Sázavy pro turisty, cyklisty, in-line bruslaře a kočárky, a to včetně odpovídajících služeb. Pro rozvoj turistického ruchu je nutná také kvalitní technická infrastruktura a doprava. Velice důležitou v tomto směru bude spolupráce Posázaví s Povodím Vltavy, neziskovými organizacemi a obcemi. Úspěšný rozvoj regionu se neobejde bez zapojení drobných podnikatelů. Pole působnosti se jim otevírá v oblasti agroturistiky, biozemědělství a podpory tradičních řemesel.

Zvýšit zájem návštěvníků o historické cíle v regionu by mohlo mimo jiné rozšíření aktivit na hradech a zámcích. Atraktivní pro turisty by mohly být také výhledy do krajiny z historicky významných míst. Další z možných cest zvýšení návštěvnosti je budování návštěvnických center rekonstrukcí slavných bitev či událostí (bitva u Jankova). Opomenout by se neměly ani tragické okamžiky druhé světové války, kdy byla kvůli vybudování cvičiště jednotek SS vystěhována velká část Neveklovska. Pro prezentaci je nutné rozšířit či vybudovat muzea a především jednotlivé lokality propojit příběhy. Mnohá z muzeí si zaslouží

novou tvář a náplň odpovídající moderním formám prezentace ve vztahu k jejich primárně vzdělávacímu charakteru. Důležitá je také provazba muzeí na vzdělávací systém.

#### **V čem naplnění této potřeby přispěje k rozvoji území působnosti MAS Posázaví:**

- Dojde k rozšíření počtu a kvality veřejných služeb cestovního ruchu (TIC, sociální zázemí, kempy, turistické trasy a místa...)
- Bude rozšířen počet služeb (podnikatelé) a zvýšena kvalita poskytovaných služeb
- Dojde k rozvoji výroby místních produktů a napojení místní produkce (řemesla i potravin) na služby cestovního ruchu
- Bude zajištěna udržitelnost cestovního ruchu, dojde ke směřování návštěvníků na místa s dostatečnou kapacitou služeb s omezením negativních dopadů na obyvatele
- Bude zvýšena kvalita a počet služeb vodácké a vodní turistiky
- Využitelné kulturní památky budou opraveny a otevřeny návštěvníkům
- Dojde ke zvýšení atraktivity muzeí a expozic a bude rozšířen jejich vzdělávací charakter
- Budou otevřena nová muzea a expozice

#### **Rozvojová potřeba C – Posilování komunity a spolkových aktivit, rozvoj komunitních sociálních služeb a rozvoj vzdělávání**

Pro kulturní, společenský a duchovní rozvoj komunity regionu je určující aktivita obyvatel a obcí. Vycházet by z toho měly zejména vzdělávací programy ve školách, které pomáhají utvářet vztah nejmladší generace k regionu, místní vlastivědě a řemeslům. Zaměřit na tyto aktivity by se měly i školní dílny a kroužky, spolky, neziskové organizace, které je proto nutné podporovat a rozvíjet. Důležitým prvkem jsou spolkové aktivity v oblasti kulturních a společenských akcí.

Důležitou podmínkou komunitního života je fungující samospráva. Je proto nutné investovat nejen do výchovy k občanství, ale také do výchovy nových osobností pro správu obcí. Obce jsou základním prvkem v podpoře spolkových aktivit, ale také v rozvoji komunitních sociálních služeb = řešení problémů na nejnižší úrovni a v místě bydliště. Z toho vyplývá nutnost vstřícného přístupu a zapojení všech zainteresovaných subjektů, kromě samosprávy také obyvatelstva a podnikatelů.

Základním pilířem rozvoje regionu jsou fungující školy, které zároveň zajišťují vzdělávání a poskytují prostory pro neformální vzdělávání a nabízejí prostory komunitě. Důležitá je podpora přesahu vzdělávacích aktivit do komunitního života. Součástí vzdělávání jsou neoddelitelně také základní umělecké školy, zařízení celoživotního vzdělávání a také knihovny ve všech úrovních.

#### **Výchozí stav významných indikátorů**

Počet existujících spolků (evidence ekonomických subjektů)	1093
Počet místních komunitních center	2
Existující systémy terénních sociálních služeb	4
Počet základních škol	27
– jen první stupeň (1.–5. ročník) počet tříd	39
– jen druhý stupeň (6.–9. ročník) počet tříd = víceleté gymnázium	1
– první i druhý stupeň (1.–9. ročník) počet tříd	475
– celkem počet tříd	514
Počet mateřských škol	38
Mateřská škola – počet tříd	164
Počet ZUŠ	5
Střední škola (SŠ) – obory gymnázií – počet škol	1
SŠ – obory středních odborných a praktických škol – počet škol	10
SŠ – obory středních odborných učilišť a odborných učilišť – počet škol	8
Počet knihoven	56
– z toho profesionální knihovny = se zaměstnancem na min. 15 hodin týdně	13

### Naplnění této potřeby:

Důležitým prvkem pro spolkové komunitní aktivity je vyhovující zázemí odpovídající dnešním standardům (teplo, sociální zařízení, vybavenost...). Je tedy nutné investovat do objektů poskytujících zázemí pro spolky. Podporovány by měly být i komunitní aktivity, které řeší provazbu mezi různými věkovými skupinami a také mezi potenciálně slabými cílovými skupinami v rámci celého jejich spektra. Důležité je také poskytování terénních sociálních služeb s vazbou na místo bydliště a místní komunitu. Díky tomuto propojení je možno úspěšně řešit sociální problémy v jejich prvopočátku.

V oblasti vzdělávání je třeba se zaměřit na zvyšování standardů a s tím spojeného vybavení pro vzdělávání ve všech typech školských zařízení. Zajistit je třeba dostatečnou kapacitu školek a škol a na ně navázané doplňkové služby a sportoviště. Důležitým prvkem ve vazbě na vzdělávání je také modernizace technologií a digitalizace malých a středních podniků.

### V čem naplnění této potřeby přispěje k rozvoji území působnosti MAS Posázaví:

- Dojde k rozvoji spolkových a volnočasových aktivit
- Rozšíření počtu moderních zázemí pro spolky a veřejné služby (lokální komunitní centra)
- Komunita bude zapojena do poskytování vzájemných služeb
- Obce budou zapojeny do poskytování terénních sociálních služeb zaměřených na všechny cílové skupiny
- Dojde k propojování zájmových skupin a generací a bude podpořena mezigenerační solidarita
- Bude decentralizováno sociální bydlení a pečovatelské služby pro seniory
- Budou zajištěny dostatečné kapacity mateřských a základních škol
- Školská zařízení všech typů budou modernizována, vybavení bude digitalizováno a dojde ke zvýšení standardů vzdělávání s ohledem na jejich nové trendy
- Dojde ke zvýšení kvality doprovodných zařízení pro vzdělávání (jidelny s kuchyněmi, družiny, sportoviště)
- Zvýšení spolupráce základního a středního vzdělávání s podnikatelským sektorem se zaměřením na polytechniku, techniku a řemesla
- Dojde k modernizaci technologií a digitalizace malých a středních podniků a budou napojeny na vzdělávací systém

### Rozvojová potřeba D – Zvýšení kvality veřejných služeb, infrastruktury a bezpečnosti

Spokojenost obyvatel je dána také fungující infrastrukturou. Základní vybavenost sídel od nejmenších až po města by měla odpovídat moderním standardům (zajištění pitné vody pro všechny obyvatele by mělo být samozřejmostí) a „chytrým“ řešením s ohledem na místní potřeby dané lokality a její vazby na větší centra. Dostupnost veřejných služeb by měla být základním předpokladem pro zajištění stabilizace osídlení venkova. Požadavky stávajících a nově přistěhovaných obyvatel se zvyšují adekvátně ke zvyšování standardů ve městech. Zvyšující se intenzita dopravy na komunikacích tomu nepřizpůsobených s ohledem na dojezdy za prací i službami klade požadavky na zajištění veřejné dopravy, bezpečného nástupu a výstupu z hromadné dopravy, provazby mezi různými typy dopravy, pohyb podél komunikací a jejich bezpečné překonávání. Důležitým hlediskem je také bezpečná cyklodoprava.

Nejen zajištění bezpečnosti v dopravě, ale také odolnost venkova vůči vnějším vlivům (požáry, povodně, epidemie) klade zvýšené požadavky na integrovaný záchranný systém, a především na jeho dobrovolnou složku – jednotky požární ochrany obcí. Tyto nejsou zařazeny do státního systému financování, většina nákladů jde na vrub obecních rozpočtů. S ohledem na všechna nebezpečí jim chybí moderní zázemí a vybavení, sklady (CO) a odpovídající vybavení chránící jejich členy.

### Výchozí stav významných indikátorů

Délka místních komunikací ve správě obcí	862,139 km	
Délka vodovodů	523,817 km	
Počet obcí s vybudovanou čistírnou odpadních vod	38	60 % území
Počet připojených EO na ČOV	76 591	

Délka kanalizační sítě	385,042 km			
Počet připojených objektů na vodovod	18 098		88 % území	
Počet jednotek SDH obcí	HZS = 2	JPO II = 3	JPO III = 21	JPO V = 34
Počet výjezdů jednotek HZS / JSDH obcí v roce 2019	HZS = 1836	JPO II = 254	JPO III = 470	JPO V = 126

V oblasti digitalizace je třeba preferenčně podporovat rozvoj možností služeb, ale ne povinností s cílem zamezit digitalizaci obyvatel. Pro veřejné služby se musí volit způsoby, které ovládá dotčená zájmová skupina (např. senioři 80+), a ne aby toto za ně dělali příbuzní nebo obce.

#### **Naplnění této potřeby:**

Pozornost je třeba zaměřit na veřejnou infrastrukturu včetně její digitalizace a digitalizace řízení, zajištění bezpečnosti pohybu a veřejné dopravy a zázemí pro IZS.

#### **V čem naplnění této potřeby přispěje k rozvoji území působnosti MAS Posázaví**

- Dojde k modernizaci veřejných služeb včetně obecních/městských úřadů
- Rozšíření počtu a modernizace zázemí pro služby obyvatelstvu
- Zvýšení komfortu pohybu po místních komunikacích a na nich ležících mostech
- Budou digitalizovány veřejné služby a zrealizovány opatření chytrého venkova
- Zvýšení kvality a bezpečnosti dodávek pitné vody v systému veřejných vodovodů napojených na externí zdroje
- Zajištění bezpečného pohybu pro pěší (chodníky) a cyklisty (cyklostezky)
- Bude vytvořeno zázemí pro bezpečný výstup a nástup ve veřejné dopravě (zvýšení kvality zastávek a dopravních terminálů)
- Bude zajištěna doprava v klidu (parkování) ve vazbě na veřejnou dopravu (P+R), centra obcí/měst a turistické cíle (P+G)
- Budou postaveny nové hasičské zbrojnice a modernizovány stávající včetně skladových prostor ve vazbě na zvýšené požadavky jejich služeb ve vztahu ke všem typům ohrožení

## 3 Strategická část

### 3.1 Strategický rámec

#### 3.1.1 Vize

## Zlepšení kvality života v regionu Posázaví

Posázaví je venkovským regionem s výraznými přírodními dominantami, tradičním turistickým regionem s množstvím památek, krásnou přírodou a bohatou historií. Pro jeho rozvoj je bezpodmínečně nutný kulturní a duchovní rozvoj komunity, posilování regionální identity, rozšiřování a zkvalitňování služeb pro obyvatele, které mohou využít také návštěvníci regionu. V roce 2027 bude v území zajištěno zázemí pro moderní vzdělávací systém, sociálně slabí budou saturováni terénními sociálními službami, bude vyřešeno zásobování pitnou vodou a pro všechny obyvatele i v těch nejmenších vesničkách bude zajištěna dostupnost služeb.

#### 3.1.2 Strategické cíle

V rámci přípravy strategie byl ve vazbě na vizi definován jeden globální strategický cíl MAS Posázaví:

**Stabilní populace území MAS Posázaví charakteristická vysokým lidským a sociálním kapitálem postaveným na stabilním vzdělávacím a sociálním systému využívajícím sítě služeb s co nejkratší dostupnou vzdáleností**

Indikátory:

- Počet obyvatel území MAS
- Přírůstek obyvatel (kladný)
- Počet tříd v mateřských školách
- Počet tříd na základních školách
- Počet fungujících sociálních služeb (IČ)

#### 3.1.3 Specifické cíle a opatření Strategického rámce

##### 1. Region s výraznými přírodními dominantami

Přímá vazba na Rozvojovou potřebu A – Zlepšení stavu venkovské krajiny Posázaví a životního prostředí

##### 2. Tradiční turistický region

Přímá vazba na Rozvojovou potřebu B – Zlepšení kvality a počtu služeb cestovního ruchu a turistických cílů

##### 3. Posilování komunity a spolkových aktivit, komunitní sociální služby, vzdělávání

Přímá vazba na Rozvojovou potřebu C – Posilování komunity a spolkových aktivit, rozvoj komunitních sociálních služeb a rozvoj vzdělávání

##### 4. Veřejné služby, infrastruktura a bezpečnost

Přímá vazba na Rozvojovou potřebu D – Zvýšení kvality veřejných služeb, infrastruktury a bezpečnosti

##### Vazba opatření na rozvojové potřeby

Specifický cíl	1				2				3			4					
Opatření SR	1.1.	1.2.	1.3.	1.4.	2.1.	2.2.	2.3.	2.4.	3.1.	3.2.	3.3.	3.4.	4.1.	4.2.	4.3.	4.4.	4.5.
Rozvojová potřeba A	X	X	X	X													
Rozvojová potřeba B					X	X	X	X									
Rozvojová potřeba C									X	X	X						
Rozvojová potřeba D												X	X	X	X	X	X



Tabulka 3 Schéma hierarchie cílů a opatření SCLLD

Strategický cíl	Indikátor strategického cíle	Specifické cíle	Opatření Strategického rámce	Možné aktivity v opatření
<b>Stabilní populace území MAS Posázaví</b> <b>charakteristická vysokým lidským a sociálním kapitálem</b> <b>postaveným na stabilním vzdělávacím a sociálním systému</b> <b>využívajícím sítě služeb s co nejkratší dostupnou vzdáleností</b>	<ul style="list-style-type: none"> <li>Počet obyvatel území MAS</li> <li>Přírůstek obyvatel (kladný)</li> <li>Počet tříd v mateřských školách</li> <li>Počet tříd na základních školách</li> <li>Počet fungujících sociálních služeb (IČ)</li> </ul>	<b>1. Region s výraznými přírodními dominantami</b>	1.1. Vytváření uživatelsky přátelské a prostupné krajiny	Obnova starých cest, údržba a rekonstrukce existujících cest a ochrana jejich průchodnosti – hledání jejich využití
				Prostupnost podél vodních toků a přes vodní toky (modernizace a výstavba nových lávek pro pěší a cyklo)
				Veřejné a naučné stezky
				Obnova starých cest a stromořadí, remízů v polích, dalších krajinných prvků, podporujících zadrž dešťové vody v krajině
			1.2. Výsadba funkční a estetické zeleně	Osvětové environmentální akce
				Podpora ekologického zemědělství a větší spolupráce s místními vlastníky polí a luk, lesů
				Vytvoření lesoparku pro odpočinkové vyžití a relaxaci
				...
			1.3. Utváření stabilizovaného vodního prostředí	Údržba a rozvoj veřejné zeleně
				Revitalizace krajiny – priorita původních dřevin, rekultivace starých zátěží, lomů, skládek, invazních rostlin
				Rozvoj mimoprodukčních funkcí lesa
				Vysazování ovocných stromů do volné krajiny
			1.4. Modernizace sběru, shromažďování a likvidace odpadů ve vazbě na regionální systém	Výsadba alejí, remízů jako součást obnovy cest nebo zadržování vody v krajině
				Podpora lesního hospodářství – vzhledem k situaci (kůrovec)
				...
				Modernizace jezů na řece Sázavě – prostupnost jak pro živočichy, tak pro vodáckou turistiku
				Revitalizace vodních nádrží, návesních rybníků
				Zadržování vody v krajině, přírodě blízká protipovodňová opatření
				Revitalizace vodních ploch
				...
				Budování „překladišť“ komunálního odpadu
				Modernizace a výstavba sběrných dvorů zajišťujících třídění odpadů a jeho využití
				Likvidace divokých skládek
				Využití odpadů, cirkulace
				Průběžná veřejná osvěta
				Výstavba spalovny tříděného odpadu
				Podpora nákupu techniky pro svoz, sběr a využití odpadů (váhy, drtiče, lisy...)
				Modernizace a výstavba stanovišť na tříděný odpad (kontejnerů)
				Podpora minimalizace produkce odpadu osvětou i prakticky
				Jednotný systém v regionu (1 svozová firma), případně vytvoření DSO

Strategický cíl	Indikátor strategického cíle	Specifické cíle	Opatření Strategického rámce	Možné aktivity v opatření
		<b>2. Tradiční turistický region</b>		Předcházení odpadům – opětovné využití (re-use centra)
				Podpora kompostování, popelnice na bioodpad každému zájemci
				Podpora třídění odpadu
				...
			2.1. Budování a modernizace expozic a muzeí, revitalizace památek	Obnova památek
				Muzeum jako vzdělávací instituce, turistický cíl a kulturní centrum
				Pořádání kulturních a vzdělávacích akcí, obnova historických řemesel
				Zacílení na malé děti, muzeum a památky, ve kterých jsou malí návštěvníci aktivní
				...
			2.2. Podpora služeb v cestovním ruchu	Veřejné služby cestovního ruchu (WC, Turistická informační centra, přístaviště se zázemím, ...)
				Podnikatelské služby pro návštěvníky – stravování, ubytování a doplňkové služby
				Podpora místních výrobců, výrobků a spotřeby
				Podpora výstavby STPL pro obytná auta
				Podpora lokální ekonomiky – odbyt regionálních výrobků v regionu
				...
			2.3. Zkvalitnění a zefektivnění propagace	Dálkově přístupné prezentace a kampaně (propagace na sociálních sítích a webech)
				Tištěné propagační materiály
				Nové formy prezentace provázání místní turistiky/turistických cílů mezi sebou
				Lokální propagační materiály (nejen oblastní)
				Výstavní/informační panely (vnitřní i venkovní nebo pevné i mobilní)
				Akce s podporou místních výrobců, služeb a řemesel – zaměřeno na návštěvníky z Prahy a na Prahu
				Akce typu: den otevřených dveří
				...
			2.4. Zvyšování počtu a kvality turistických cílů	Nové turistické cíle
				Budování kvalitního orientačního systému
				Revitalizace a údržba veřejných prostranství, turistických tras a turistických cílů
				Vybudování evropsky významného vzdělávacího centra s tématem vody při Sázavě
				Objevit menší starší cíle a dát jim "příběh"
				...
		<b>3. Posilování komunity a spolkových aktivit,</b>	3.1. Podpora spolkových a volnočasových aktivit	Budování a modernizace zázemí pro spolky a veřejné služby (lokální komunitní centra)
				Propojování zájmových skupin a generací

Strategický cíl	Indikátor strategického cíle	Specifické cíle	Opatření Strategického rámce	Možné aktivity v opatření
		komunitní sociální služby, vzdělávání		Podpora veřejných knihoven
				Podpora místních spolků ve formě nákupu vybavení, provozní činnosti a dalších
				Podpora tradic v regionu
				Podpora setkávání se jak mezigeneračně, tak i oborově
				...
			3.2. Podpora aktivit škol a modernizace a zvyšování kvality škol a školek v regionu	Zajištění dostatečných kapacit mateřských a základních škol
				Modernizace a digitalizace vybavení školských zařízení všech typů a zvyšování standardů vzdělávání s ohledem na jejich nové trendy
				Zajištění kvality doprovodných zařízení pro vzdělávání (jídelny s kuchyněmi, družiny, sportoviště)
				Místní vlastivěda
				Podpora komunikace mezi školou, školkou, komunitou a obcí, volnočasové aktivity na školách
				Vzdělávací potřeby učitelů v regionu
				Provozba základního a středního vzdělávání na podnikatelský sektor se zaměřením na polytechniku, techniku a řemesla
				On-line mimoškolní vzdělávání pro mládež i pro dospělé
				Vzdělávání dospělých
				...
			3.3. Podpora sociálních služeb v komunitě	Poskytování sociálních služeb v rámci místní komunity
				Řešení decentralizace sociálního bydlení a pečovatelských služeb pro seniory
				Podpora terénních služeb pro všechny cílové skupiny, zřízení sociálních sběrů a výdejen
				Podpora prarodinných aktivit / podpora rodiny
				Sociální poradna
				Podpora regionálních sociálních služeb
				Zřízení denních stacionářů pro seniory a pro osoby s potřebou osobní asistence
				Zvyšování povědomí obyvatelstva v regionu o důležitosti mentální psychohygieny napříč všemi oblastmi života
				Častěji jezdící hromadná doprava i do menších obcí
				...
			3.4. Modernizace malých a středních podniků	Pořízení nových technologií
				Propojení technologií novými komunikačními kanály
				Digitalizace technologií a softwarové inovace
				Automatizace a robotizace výroby
				Provozba podnikatelského sektoru se vzdělávacími zařízeními
				Pořízení strojů a zařízení pro péči o krajinu
				Pořízení strojů a zařízení pro udržitelnou zemědělskou produkci

Strategický cíl	Indikátor strategického cíle	Specifické cíle	Opatření Strategického rámce	Možné aktivity v opatření
				Dosahování energetických úspor a zvyšování podílu obnovitelných zdrojů energie v podnikatelském sektoru
				Nákup vybavení pro malé podnikatele, rekonstrukce a modernizace provozoven/dílen
				Finanční podpora zaměstnanců ve firmě
				Podpora ekologických zemědělců – pořízování nových zemědělských strojů a technologií
				Údržba stávajících podnikatelských objektů
				...
		<b>4. Veřejné služby, infrastruktura a bezpečnost</b>	4.1. Modernizace veřejných služeb včetně obecních/městských úřadů	Digitalizace veřejných služeb a realizace opatření chytrého venkova
				Opravy, rekonstrukce a výstavba objektů obecních a městských úřadů
				Podpora podnikatelských aktivit ve veřejných službách
				Podpora čisté dopravy, elektromobility (včetně vodíkového pohonu a plug-in hybridních aut), sdílení (car sharing)
				Nástroje pro sdílení dat a zveřejňování, propojování systémů, nový software
				Digitální rezervační systémy u lékařů včetně praktických
				...
			4.2. Podpora výstavby a modernizace zázemí pro služby obyvatelstvu	Rekonstrukce objektů pro kulturní vyžití
				Rekonstrukce a výstavba objektů služeb
				Podpora řemesel a drobného podnikání
				Udržení a podpora místních trhů, výstavba tržnic, pojezdny prodejny
				Pořízení strojů a zařízení pro zpracování zemědělské produkce a výrobu potravin
				Sousedské, tedy úzce regionální potravinové zásobování, tj. tržnice, stroje pro zpracování zemědělské produkce, případně podporu řemesel a drobného podnikání
				Výstavba a rekonstrukce ordinací, ZUŠ...
				...
			4.3. Údržba a výstavba technické infrastruktury	Udržení a zkvalitnění sportovišť v regionu
				Čištění odpadních vod
				Zajištění dodávek pitné vody systémem veřejných vodovodů napojených na externí zdroje
				Zvýšení kvality a rychlosti internetového připojení
				Obnova a doplnění mobiliáře ve městě
				...
			4.4. Zvyšování bezpečnosti dopravy a pohybu osob	Zajištění bezpečného pohybu pro pěší (chodníky) a cyklisty (cyklostezky)
				Podpora bezbariérovosti v rámci dopravní infrastruktury regionu
				Rekonstrukce místních komunikací a na nich ležících mostů

Strategický cíl	Indikátor strategického cíle	Specifické cíle	Opatření Strategického rámce	Možné aktivity v opatření
				Zajištění dopravy v klidu (parkování) pro veřejnou dopravu (zastávky a dopravní terminály) (P+R) a centra obcí/měst a turistických cílů (P+G)
				Zajištění bezpečného přestupu a nástupu na veřejnou hromadnou dopravu
				Vytvoření zázemí pro bezpečný výstup a nástup pro veřejnou dopravu
				Bezpečnost silničního provozu např. měřiče rychlostí, radary, zpomalovací záležitosti atd.
				...
			4.5. Zvyšování bezpečnosti a odolnosti ve vazbě na IZS	Modernizace a výstavba nového zázemí včetně skladových prostor pro jednotky požární ochrany ve vazbě na zvýšené požadavky jejich služeb
				Budování zázemí a skladů pro ochranu osob
				Nákup ochranných prostředků (nemoci, povodně, havárie), desinfekční zařízení...
				Nákup vybavení pro plnění úkolů JPO
				Zajištění větší bezpečnosti veřejných budov
				...

### 3.2 Vazba na Strategii regionálního rozvoje ČR 21+

Tabulka 4 Naplňování SRR ČR 21+ prostřednictvím opatření Strategického rámce SCLLD

Specifický cíl Strategického rámce SCLLD	Vazba na Specifický cíl SRR ČR 21+ / a v nich obsažená typová opatření	
Opatření Strategického rámce	Regionální centra a jejich zázemí	Metropolitní území
1. Region s výraznými přírodními dominantami		
1.1. Uživatelsky přátelská a prostupná krajina	Specifický cíl 3.1: / 27. Rozvíjet udržitelný cestovní ruch	Specifický cíl 1.4: / 12. Zlepšit mikroklimatické podmínky v metropolitních územích
1.2. Funkční a estetická zeleň	Specifický cíl 3.1: / 27. Rozvíjet udržitelný cestovní ruch	Specifický cíl 1.4: / 12. Zlepšit mikroklimatické podmínky...
1.3. Stabilizované vodní prostředí	Specifický cíl 3.1: / 27. Rozvíjet udržitelný cestovní ruch	
1.4. Modernizace sběru, shromažďování a likvidace odpadů ve vazbě na regionální systém	Opatření nenaplnuje žádný SC SRR ČR 21+	
2. Tradiční turistický region		
2.1. Muzea a památky	Specifický cíl 3.1: / 27. Rozvíjet udržitelný cestovní ruch	
2.2. Služby	Specifický cíl 3.1: / 27. Rozvíjet udržitelný cestovní ruch	
2.3. Propagace	Specifický cíl 3.1: / 27. Rozvíjet udržitelný cestovní ruch	
2.4. Zvyšování počtu a kvality turistických cílů	Specifický cíl 3.1: / 27. Rozvíjet udržitelný cestovní ruch	
3. Posilování komunity a spolkových aktivit, komunitní sociální služby, vzdělávání		
3.1. Podpora spolkových a volnočasových aktivit	Opatření nenaplnuje žádný SC SRR ČR 21+	
3.2. Aktivní a kvalitní školy a školky v regionu	Specifický cíl 3.3: / 30. Obnovit a modernizovat infrastrukturu a vybavenost škol a školských zařízení...	Specifický cíl 1.3: / 7. Zlepšit dostupnost vzdělávání a služeb péče o děti
3.3. Sociální služby v komunitě	Specifický cíl 3.3: / 32. Zajistit adekvátní dostupnost terénních sociálních služeb a zlepšit...	Specifický cíl 1.3: / 6. Zlepšit dostupnost sociálních a zdravotních služeb
3.4. Modernizace malých a středních podniků	Specifický cíl 3.1: / 22. Diverzifikovat ekonomické činnosti v regionálních centrech a jejich zázemí	Specifický cíl 1.1: / 3. Zlepšit postavení a význam firem v rámci globálních sítí
4. Veřejné služby, infrastruktura a bezpečnost		
4.1. Modernizace veřejných služeb včetně obecních/městských úřadů	Opatření nenaplnuje žádný SC SRR ČR 21+	
4.2. Podpora výstavby a modernizace zázemí pro služby obyvatelstvu	Specifický cíl 3.3: / 33. Napomáhat rozvoji a využití kulturního potenciálu regionálních center...	Specifický cíl 1.3: / 10. Napomáhat rozvoji a využití kulturního a kreativního potenciálu metropolitních území
4.3. Údržba a výstavba technické infrastruktury	Specifický cíl 3.1: / 26. Zlepšit dostupnost vysokorychlostního internetu	
4.4. Bezpečnost dopravy a pohybu	Specifický cíl 3.2: / 29. Zlepšovat stav komunikací a železnic	Specifický cíl 1.2: / 4. Lépe integrovat systém veřejné dopravy...
4.5. Bezpečnost a odolnost	Opatření nenaplnuje žádný SC SRR ČR 21+	
23,5 % opatření nenaplnuje žádný specifický cíl SRR ČR 21+		

### 3.3 Popis integrovaných rysů strategie

Tabulka 5 Matice integrovaných rysů SCLLD MAS Posázaví 21+

		1.1.	1.2.	1.3.	1.4.	2.1.	2.2.	2.3.	2.4.	3.1.	3.2.	3.3.	3.4.	4.1.	4.2.	4.3.	4.4.	4.5.
Vytváření uživatelsky přátelská a prostupná krajina	1.1.		X	X	X	X	X	X	X	X	X	X		X	X	X	X	X
Výsadba funkční a estetické zeleně	1.2.	2		X	X	X	X	X	X	X	X	X		X	X	X	X	X
Utváření stabilizovaného vodního prostředí	1.3.	3			X	X	X	X	X	X	X	X		X	X	X	X	X
Modernizace sběru, shromažďování a likvidace odpadů ve vazbě na regionální systém	1.4.					X	X	X	X	X	X	X		X	X	X	X	X
Budování a modernizace expozic a muzeí, revitalizace památek	2.1.	2					X	X	X	X	X	X		X	X	X	X	X
Podpora služeb v cestovním ruchu	2.2.	2		3		3		X	X	X	X	X		X	X	X	X	X
Zkvalitnění a zefektivnění propagace	2.3.					3	3		X	X	X	X		X	X	X	X	X
Zvyšování počtu a kvality turistických cílů	2.4.	3	3	3		3	3	2		X	X	X		X	X	X	X	X
Podpora spolkových a volnočasových aktivit	3.1.										X	X		X	X	X	X	X
Podpora aktivit škol a modernizace a zvyšování kvality škol a školek v regionu	3.2.									2		X		X	X	X	X	X
Podpora sociálních služeb v komunitě	3.3.									3				X	X	X	X	X
Modernizace malých a středních podniků	3.4.						1				3							
Modernizace veřejných služeb včetně obecních/městských úřadů	4.1.						2						1		X	X	X	X
Podpora výstavby a modernizace zázemí pro služby obyvatelstvu	4.2.						3									X	X	X
Údržba a výstavba technické infrastruktury	4.3.	2					1								2		X	X
Zvyšování bezpečnosti dopravy a pohybu osob	4.4.	2				3	3		3		3							X
Zvyšování bezpečnosti a odolnosti ve vazbě na IZS	4.5.	2		3			2		2						3		1	

Pozn.: bílé pole = žádná vazba mezi opatřeními, 1 = slabá vazba, 2 = středně silná vazba, 3 = silná vazba

#### Popis silných vazeb

##### 1.1 Vytváření uživatelsky přátelské a prostupné krajiny → 1.3 Utváření stabilizovaného vodního prostředí

- Plošná a liniová opatření v krajině je nezbytné navrhovat v souladu s potřebami zadržování vody v krajině, kterými bude dosažen stabilizovaný stav v extrémních podmínkách (dlouhodobé sucho nebo povodně).
- Stabilní vodohospodářskou situaci vodních toků a vodních ploch pozitivně ovlivní vhodné krajinné zásahy (protierozní opatření) a zajištění odpovídajícího přístupu (osob, techniky) k vodním tokům a plochám, kterým nebude docházet k jejich ohrožení.
- S touto vazbou významně souvisí aktivity realizovaného projektu Studie odtokových poměrů přítoků řeky Sázavy.

##### 1.1 Vytváření uživatelsky přátelské a prostupné krajiny → 2.4 Zvyšování počtu a kvality turistických cílů

- Zajištění odpovídajícího přístupu k novým nebo k stávajícím turistickým cílům.
- Zvyšování kvality turistických cílů prostřednictvím opatření ve volné krajině, jako například liniová výsadba podél cest a stezek, plošné krajinné úpravy okolí turistických cílů.

##### 1.2 Výsadba funkční a estetické zeleně → 2.4 Zvyšování počtu a kvality turistických cílů

- Výsadba zeleně jako doprovodná a žádoucí aktivita v souvislosti s novými či stávajícími turistickými cíli, pozitivně ovlivňující jejich úroveň a atraktivitu.

##### 1.3 Utváření stabilizovaného vodního prostředí → 2.2 Podpora služeb cestovního ruchu

- Opatření zajišťující stabilní stav vodního prostředí v úzké souvislosti s nabídkou základních a doplňkových služeb v cestovním ruchu představuje zejména výraznou závislost vodní (vodácké) turistiky a vodních sportů na splavnosti řeky Sázavy a využití okolí řeky pro navazující služby (turistické ubytování, stravování, půjčovny lodí a vodáckého vybavení).



- S touto vazbou významně souvisí aktivity realizovaného projektu Studie odtokových poměrů přítoků řeky Sázavy.

### ***1.3 Utváření stabilizovaného vodního prostředí → 2.4 Zvyšování počtu a kvality turistických cílů***

- Primárně se jedná o vztah projektů vycházejících z navržených opatření a aktivit pilotního projektu Studie odtokových poměrů přítoků řeky Sázavy k aktivitám a opatřením zvyšujícím atraktivitu okolí řeky z hlediska cestovního ruchu.

### ***1.3 Utváření stabilizovaného vodního prostředí → 4.5 Zvyšování bezpečnosti a odolnosti ve vazbě na IZS***

- Opatření a aktivity na řece Sázavě, vycházející z projektu Studie odtokových poměrů přítoků řeky Sázavy a navazující projekty na dalších vodních tocích a plochách mají významnou souvislost s nezbytným zajištěním bezpečnosti osob a majetku nacházejících se v bezprostředním okolí vodních prvků.

**Vazba cestovního ruchu** – vzhledem k charakteristice regionu, který je tradičně turistickým, je tato vazba identifikována napříč Specifickými cíli – navazuje mimo cíl 2 samozřejmě také na opatření v krajině či opatření zaměřená na služby, komunikace, parkování a veřejnou dopravu.

Zvyšování počtu a kvality turistických cílů má s ohledem na přírodní charakter území MAS silnou vazbu na přírodě blízká opatření – v pozitivním smyslu cestovní ruch využívá krajinu a recipročně musí brát ohled na dopady cestovního ruchu do krajiny a obecně do životního prostředí. Rozvoj cestovního ruchu musí být tedy realizován udržitelně a bez negativních dopadů pro místní obyvatele. Obecně mají opatření v oblasti cestovního ruchu (2) silnou vazbu vzájemně a jedno pak podporuje ostatní = kvalitní služby se mohou rozvíjet jen když budou mít v dané lokalitě dostatek kvalitních turistických cílů, kam se díky propagaci dostane dostatek návštěvníků, které služby využijí. To pak platí v cirkulaci.

### ***2.1 Budování a modernizace expozic a muzeí, revitalizace památek → 2.2 Podpora služeb v cestovním ruchu***

- Atraktivní interpretace kulturního dědictví prostřednictvím nových a modernizovaných expozic a muzeí, či restaurování pamětihodností, má pozitivní vliv na zvyšování návštěvnosti regionu a ekonomiku základních a doplňkových služeb v cestovním ruchu, především na ubytování a stravování.

### ***2.1 Budování a modernizace expozic a muzeí, revitalizace památek → 2.3 Zkvalitnění a zefektivnění propagace***

- Kvalitní a efektivní propagace je hlavní součástí marketingového mixu a klíčovou aktivitou projektů nových a modernizovaných expozic, muzeí a obnovených památek. Řízená propagace je rovněž stěžejní pro usměrňování návštěvnosti v turistickém regionu, ve kterém se vedle pilotních turistických cílů nachází řada prvků kulturního dědictví místního významu, včetně dalšího rozvojového potenciálu cestovního ruchu. Zároveň provázanost prezentace kulturního dědictví a propagace služeb v cestovním ruchu je pro efektivní využití potenciálu průmyslu cestovního ruchu zcela zásadní.

### ***2.1 Budování a modernizace expozic a muzeí, revitalizace památek → 2.4 Zvyšování počtu a kvality turistických cílů***

- Realizací nových či modernizovaných a atraktivních prvků interpretace kulturního dědictví na území regionu je vytvářena širší a zajímavá nabídka turistických cílů. Tím je sledováno vedle předpokladu vyšší návštěvnosti a zvýšení tržeb podnikatelů v cestovním ruchu také rozložení návštěvnosti jednotlivých turistických cílů.

### ***2.2 Podpora služeb v cestovním ruchu → 2.3 Zkvalitnění a zefektivnění propagace***

- Projekty podporující vznik nových, rozšíření či zkvalitnění stávajících podniků v cestovním ruchu (ubytovací a stravovací služby, půjčovny turistických potřeb, informační a průvodcovské služby atp.) se stávají vedle prvků interpretace kulturního dědictví marketingovým pilířem turistického regionu a jsou základním předpokladem pro vytváření kvalitní a efektivní propagace. Řízená propagace je u projektů

služeb cestovního ruchu jednou z částí marketingového mixu, a tudíž nedílnou součástí těchto projektů, pozitivně ovlivňující efektivitu investic do služeb v cestovním ruchu.

### **2.2 Podpora služeb v cestovním ruchu → 2.4 Zvyšování počtu a kvality turistických cílů**

- S projekty podporujícími vznik nových a modernizaci stávajících podniků v cestovním ruchu úzce souvisí možnosti pro návštěvníky v území. Investice do ubytování, stravování a dalších služeb v přímé i nepřímé vazbě generují vznik a rozšíření nabídky turistického vyžití pro návštěvníky. Opačným směrem existence atraktivního turistického potenciálu v území, tedy kulturního a přírodního dědictví vede ke vzniku nových provozoven poskytujících služby pro turisty a návštěvníky regionu.

### **2.2 Podpora služeb v cestovním ruchu → 4.2 Podpora výstavby a modernizace zázemí pro služby obyvatelstvu**

- Posázaví je turistickým regionem, ve kterém je poskytování služeb v cestovním ruchu sezónní (letní) záležitostí. Převážně z ekonomických důvodů (tržby) a sociálních důvodů (zaměstnanost) zde platí zásada synergie projektů podporujících rozvoj služeb cestovního ruchu s projekty podporujícími výstavbu a modernizace zázemí pro služby využitelné v „mimosezóně“ i místním obyvatelstvem. Na druhou stranu je důležité přihlížet při navrhování projektů zlepšujících úroveň služeb pro obyvatelstvo i s ohledem k využití pro návštěvníky regionu. Jde o oboustranně důležitou vazbu, aby efektivita projektů v obou sférách byla co nejvyšší.

### **2.2 Podpora služeb v cestovním ruchu → 4.4 Zvyšování bezpečnosti dopravy a pohybu osob**

- Letní turistická sezóna je v turistickém regionu Posázaví velmi silná. Znamená to v tomto období vysokou koncentraci osob a zvýšený pohyb vozidel na území s existujícími limity dopravy po pozemních komunikacích, vyšší potřeba parkovacích míst. Projekty podporující rozvoj služeb v cestovním ruchu je zapotřebí připravovat v souladu s požadavky na bezpečnost dopravy na pozemních komunikacích i na dopravu v klidu (bezpečnostně dopravní opatření, dopravní značení, parkovací plochy). Zvýšené požadavky na bezpečnost dopravy a pohybu osob je třeba realizovat nejen s ohledem na návštěvníky regionu, kteří přijíždějí často poprvé do Posázaví, tedy do území s vysokou koncentrací dopravy motorových vozidel, jízdních kol i pěší v letní sezóně, ale i s ohledem na provoz dopravní obslužnosti a obyvatele regionu a jejich pohyb do zaměstnání, do škol a za službami.

### **2.4 Zvyšování počtu a kvality turistických cílů → 4.4 Zvyšování bezpečnosti dopravy a pohybu osob**

- Projekty vzniku nových a zvyšování kvality stávajících turistických cílů je nezbytné připravovat v souladu s požadavky na bezpečnost dopravy a pohyb osob. Je zapotřebí při projektové přípravě dbát na dostatečnou dimenzi příjezdových komunikací a přístupových cest (pro vozidla, pěší i cyklisty), vhodné dopravní značení a dostatečnou kapacitu ploch pro parkování motorových vozidel i jízdních kol.

**Vazba infrastrukturní** – ta je s ohledem na komplexní potřeby provázána se všemi Specifickými cíli – najde se jen málo oblastí v turistickém ruchu, do kterých nezasahují kvalitní místní komunikace, veřejná doprava, kultura nebo veřejné služby pro obyvatele nebo návštěvníky. Kvalitní infrastruktura má silné vazby na kvalitu služeb a turistické cíle – dopravní i ZTI infrastruktura je základem pro kvalitní služby a následný dobrý pocit návštěvníků regionu. Zátěž cestovního ruchu při nedostatečné infrastruktuře vyvolává negativní dopady pro vnímání cestovního ruchu u obyvatel regionu. Stejně tak vhodná veřejná doprava s dobrým zázemím snižuje dopady cestovního ruchu na místní obyvatele. Veřejná doprava a bezpečnost v dopravě má také silné vazby na školství, tedy na bezpečnou dopravu dětí do školských zařízení.

**Vazba komunitní** – vazby mezi komunitou, školstvím a sociálními aspekty života je velmi intenzivní a přináší synergické efekty při realizaci. I tyto „měkké“ oblasti jsou navázány na infrastrukturu – dostatek pitné vody, zázemí pro aktivity spolků i vzdělávání, ale také hromadná doprava či bezpečnost dopravy je důležitá pro jejich realizaci. Silná vazba je mezi podporou spolkových aktivit a rozvojem komunitních sociálních služeb, kdy přímo komunita a spolky spolu s obcemi mohou být hlavním hybatelem péče a pomoci. Silná vazba je také mezi modernizací škol a malých/středních podniků, kdy je možné využít

synergie rozvoje – podniky přináší do škol nové technologie a ze vzdělávacího systému pak žáci/studenti/dospělí ovlivňují rozvoj podniků.

### **3.1 Podpora spolkových a volnočasových aktivit → 3.3 Podpora sociálních služeb v komunitě**

- Spolková činnost a aktivity volného času mají úzkou návaznost na komunitní služby. Zejména v regionu s vysokým podílem venkovského osídlení je zapotřebí připravovat projekty multifunkčního typu, využitelné pro kulturu, sport a volný čas v kombinaci s využitím pro komunitní sociální služby, aby bylo dosahováno vyšší efektivity projektů. Provázanost mezi spolky, volnočasovými aktivitami a komunitními sociálními v Posázaví navazuje na již rozvíjející se synergii projektů připravovaných a realizovaných v období 2014–2020.

### **3.2 Podpora sociálních služeb v komunitě → 3.4 Modernizace malých a středních podniků**

- Stabilní a systematická podpora komunitních sociálních služeb napomáhající integraci osob se sociálním ohrožením či znevýhodněním návratu do běžného života a současně jako nezbytná prevence před negativními vlivy. Vazba s modernizací malých a středních podniků zde představuje možnost zakládání sociálních podniků a zapojování ohrožených a znevýhodněných osob do ekonomické činnosti provozoven výroby, obchodu a služeb.

### **3.2 Podpora sociálních služeb v komunitě → 4.4 Zvyšování bezpečnosti dopravy a pohybu osob**

- V území s převažujícím venkovským osídlením, s řadou malých obcí a sídel, budou projekty podpory komunitních sociálních služeb (komunitní centra) realizovány převážně ve spádových obcích. Přitom je nezbytné primárně pamatovat na to, aby přesun a pohyb osob se sociálním znevýhodněním či ohrožením, často s omezenou schopností pohybu a orientace, do těchto komunitních center a ambulantních komunitních zařízení byl co nejvíce bezpečný. Projekty zajišťující vyšší bezpečnost dopravy budou mít současně význam i pro poskytovatele ambulantních sociálních služeb, kteří budou dojíždět do bydlíšť osob potřebujících poskytnutí sociální služby.

**Vazba bezpečnostní** – všemi oblastmi se jako červená nit i s ohledem na vývoj ve společnosti nese potřeba zajištění bezpečnosti a odolnosti. A to nejen dopravní, ale především ochrany proti vnějším vlivům – povodním, požárům, ale také dopadům pandemií. Na to vše musí být připraveny jednotky požární ochrany obcí s přesahem do civilní ochrany. Právě pro tyto aktivity musí mít obce dostatečné zázemí a vybavení. Silná bezpečnostní vazba je na ochranu proti povodním, vazba na služby obyvatelstvu v oblasti ochrany vodních zdrojů a ochrana proti haváriím a pandemiím. Zázemí pro IZS může vznikat i v rámci modernizace zázemí obecních/městských úřadů.

### **4.2 Podpora výstavby a modernizace zázemí pro služby obyvatelstvu → 4.5 Zvyšování bezpečnosti a odolnosti ve vazbě na IZS**

- Projekty výstavby a modernizace zázemí pro služby obyvatelstvu je zapotřebí navrhovat a připravovat s ohledem na možný výskyt mimořádných situací a živelních pohrom. Rizikovým územím mohou být sídla nacházející se podél dálnice D1, nebo obce, kterým prochází silnice I/3, dále sídla ležící na železničním koridoru. Z důvodu klimatických změn je nutné počítat s častější výskytem lokálních i regionálních povodní, požárů, meteorologických jevů. To vyžaduje připravenost na předcházení, řešení a likvidaci mimořádných událostí, zabezpečení života osob prostřednictvím dostatečného zázemí a vybavení obcí.

### 3.4 Popis inovativních rysů strategie

Tabulka 6 Vazba opatření Strategického rámce SCLLD na Inovační strategii České republiky 2019–2030

Pilíř Inovační strategie ČR 2030	Opatření Strategického rámce SCLLD	Stručný popis návaznosti
Polytechnické vzdělávání	3.2.2. Modernizace vybavení školských zařízení všech typů a zvyšování standardů vzdělávání s ohledem na jejich nové trendy 3.2.7. Provozba základního a středního vzdělávání na podnikatelský sektor se zaměřením na polytechniku, techniku a řemesla	Modernizace vybavení školských zařízení bude směřovat k využití nových technologií ve výuce, k výuce zaměřené na rozvoj technického myšlení, prakticky aplikovatelné dovednosti, jemnou motoriku a technickou tvořivost. Aplikace nebude končit na základní škole, ale bude pokračovat i v rámci středoškolského vzdělávání v regionu (nové technologie v zemědělství, technické školy zaměřené na řemesla...)
Inovační a výzkumná centra	1.1.4. Revitalizace vodních ploch, zadržování vody v krajině, přírodě blízká protipovodňová opatření	Spolupráce s vysokými školami a odbornými pracovišti při přípravách adaptačních strategií měst a obcí
Digitální stát, výroba a služby	4.1.1. Digitalizace veřejných služeb a realizace opatření chytrého venkova 3.4. Modernizace malých a středních podniků	Modernizace administrativy obecních a městských úřadů s cílem zajistit online služby pro občany. Modernizace technologií podniků a jejich digitalizace, automatizace výroby
Chytré investice	3.2.2. Modernizace vybavení školských zařízení všech typů a zvyšování standardů vzdělávání s ohledem na jejich nové trendy 4.1.2. Opravy, rekonstrukce a výstavba objektů obecních a městských úřadů 4.2.1. Rekonstrukce objektů pro kulturní využití 4.2.2. Rekonstrukce a výstavba objektů služeb	Zavádění nových metod metrologie a vyhodnocování energetické náročnosti a uhlíkové stopy v rámci veřejných budov, využívání zbytkových energií v rámci energetického managementu obcí, soběstačnost obcí

## 4 Implementační část

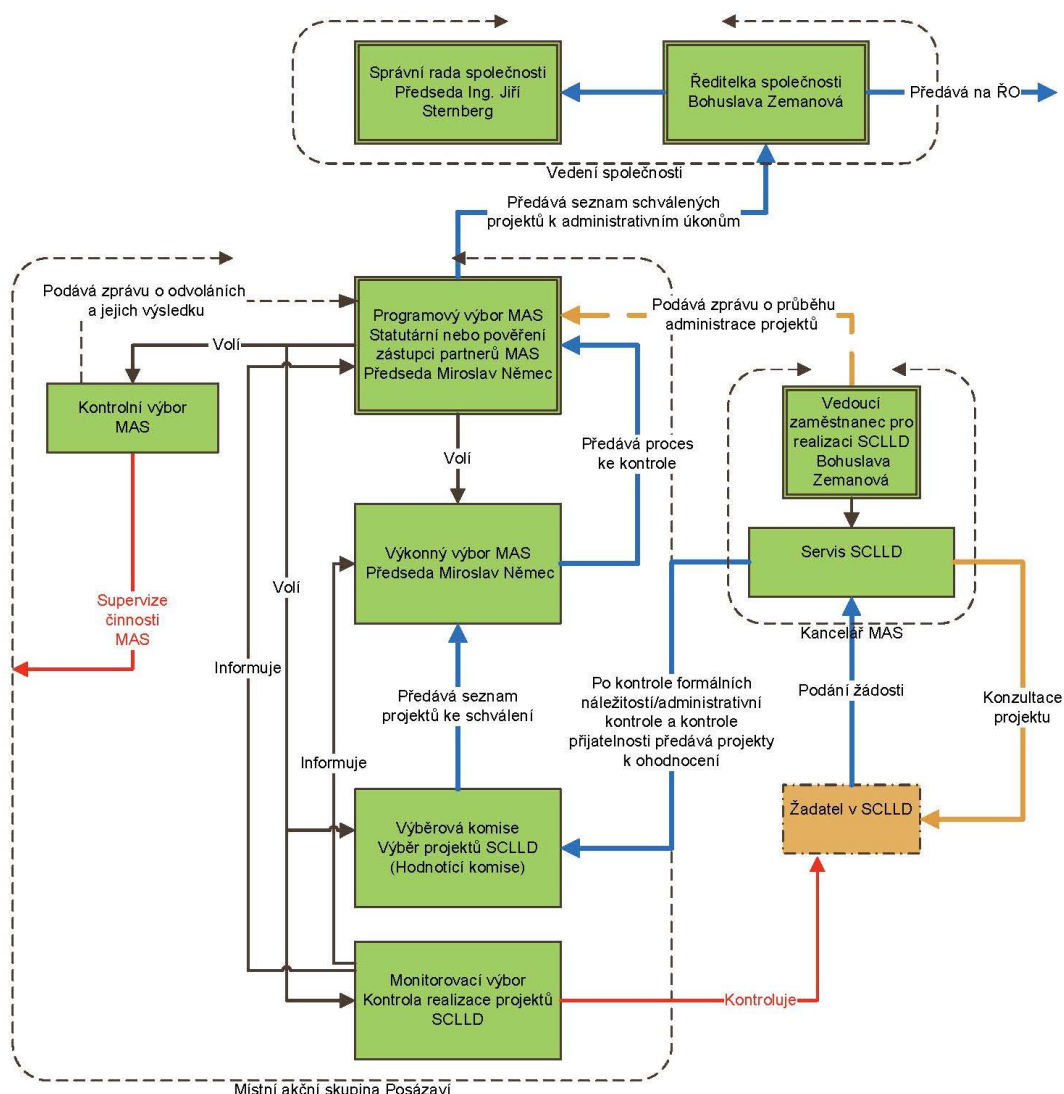
### 4.1 Popis řízení včetně řídicí a realizační struktury MAS

Posázaví o.p.s. je obecně prospěšnou společností dle zákona č. 248/1995 Sb. Posázaví o.p.s. poskytuje obecně prospěšné služby, jejichž cílem je rozvoj regionu Posázaví. K zabezpečení své činnosti má tyto orgány: správní radu, ředitele, dozorčí radu a místní akční skupinu. Firma koordinuje aktivity směřující k prohloubení spolupráce v regionu, podporuje aktivity v oblasti cestovního ruchu, zajišťuje poradenství a vzdělávání pro partnery i lobbying ve prospěch regionu. Doplňkovou činností Posázaví o.p.s. je činnost cestovní agentury a destinačního managementu.

Přehled orgánů společnosti je zveřejněn na <http://firma.posazavi.com/cz/Area.aspx?AreaId=57>

**Posázaví o.p.s. zajišťuje správní a finanční záležitosti pro místní akční skupinu, kterou zřizuje jako své územní pracoviště / organizační složku.**

*Obrázek 3 Organizační struktura MAS POSÁZAVÍ v rámci Posázaví o.p.s.*



Kompletní organizační schéma společnosti <http://firma.posazavi.com/cz/Article.aspx?ArticleId=994>

MAS má v souladu s podmínkami pro standardizaci uvedenými v MPIN ustaveny tzv. povinné orgány, jejichž činnost a pravomoci jsou podrobně uvedeny ve Statutu Posázaví o.p.s. (<http://firma.posazavi.com/cz/Article.aspx?ArticleId=267>)

**Povinné orgány MAS Posázaví:**

- a) Programový výbor
- b) Výkonný výbor
- c) Výběrová komise
- d) Kontrolní výbor

Kancelář MAS Posázaví poskytuje administrativní, správní a finanční servis Místní akční skupině, Programovému výboru, Výběrové komisi, Výkonnému, Kontrolnímu a Monitorovacímu výboru. Kancelář MAS vede komplexní evidenci projektů MAS (průběh výběru, registraci, administrativní kontrolu apod.) a výsledky jejich schvalování.

Kancelář MAS je řízena vedoucím zaměstnancem pro realizaci Strategie komunitně vedeného místního rozvoje (SCLLD). Součástí kanceláře MAS jsou manažeři MAS, PR manažer a vedoucí kanceláře.

Kontakty na všechny osoby jsou zveřejněny na <http://leader.posazavi.com/cz/KontaktyMAS.aspx>

Případná realizace jednotlivých programových rámců SCLLD se bude řídit příslušnou dokumentací zpracovanou dle požadavků příslušného ŘO.

## 4.2 Popis animačních aktivit

Animační aktivity kanceláře MAS Posázaví zahrnují všechny činnosti MAS v rámci realizace SCLLD mimo administraci projektů konečných žadatelů/příjemců. Jedná se především o šíření informací o dotačních možnostech v území (zejména ve vztahu k naplňování Akčního plánu SCLLD) a konzultace/pomoc/informační podpora s výjimkou přímého zpracování projektů při tvorbě projektových záměrů (zejména ve vztahu k naplňování Akčního plánu SCLLD).

Zásadní kroky animace:

- Vytváření prostředí pro spolupráci – Posázaví jako středobod vzájemného setkávání
- Komunikační platforma pro výměnu zkušeností mezi aktéry z regionu
- Sdílení dobrých i špatných zkušeností – vzájemné učení se
- Pomoc a poradenství manažerů MAS (potenciálních) žadatelům v celém projektovém cyklu – od vytváření záměru přes přípravu projektu včetně vazby na ostatní projekty v regionu a přes realizaci až k finálnímu ukončení a zajištění udržitelnosti projektu
- Sledování úspěšnosti území v oblasti dotačního financování, prezentace analýzy území
- Vedení databází projektů jako podkladů pro vzdělávání (zdroje pro studie a studentské práce) a inspiraci (jaké projekty je možné realizovat)
- Sledování nových trendů, nových strategií a technologií a jejich zapracovávání do připravovaných projektů

Pro zajištění pravidelné komunikace MAS činí Posázaví o.p.s. následující kroky:

- Minimálně 1x za rok informuje veřejnost o plnění SCLLD v rámci Výroční zprávy společnosti <http://firma.posazavi.com/cz/Publications.aspx?CategoryID=7>
- Vydává zpravodaj informující o činnosti MAS, aktivitách členů MAS, o výzvách a realizaci projektů <http://leader.posazavi.com/cz/Publications.aspx?CategoryID=6>
- MAS zveřejňuje zápisy z jednání povinných orgánů <http://leader.posazavi.com/cz/ListingMasAll.aspx>
- Jako akční plán v oblasti podávání informací je každoročně připravována Komunikační strategie stanovující způsob distribuce informací a propagace činnosti společnosti a jejich partnerů směrem k veřejnosti <http://firma.posazavi.com/cz/Area.aspx?AreaId=34>

Popis používaných komunikačních aktivit MAS:

- Poskytování informací o dotačních možnostech
- Nastavení procesů výměny informací mezi zúčastněnými stranami
- Propagace Strategie a informování o SCLLD
- Usnadnění výměny informací mezi místními aktéry
- Koordinace aktivity místních aktérů směřující k naplňování SCLLD
- Podpora potenciálních příjemců v rozvíjení projektových záměrů
- Pomoc při zvyšování dovedností potenciálních příjemců při přípravě žádostí směřujících k naplňování SCLLD
- Zvyšování způsobilosti místních aktérů pro vypracovávání a provádění projektů, včetně jejich schopností v oblasti projektového řízení
- Informování o možnostech využití chytrých a inovativních řešení problémů a potřeb území působnosti MAS

Konzultace v souvislosti s implementací SCLLD jsou kanceláří MAS poskytovány zdarma.



### 4.3 Popis monitoringu a evaluace strategie

MAS Posázaví bude provádět monitorovací a evaluační činnosti v souladu s metodickým pokynem pro využití integrovaných nástrojů a regionálních akčních plánů v programovém období 2021–2027 a v souladu s doplňujícími metodickými instrukcemi Ministerstva pro místní rozvoj, odboru regionální politiky.

Pro sledování a vyhodnocování plnění jednotlivých opatření/fichí Akčního plánu budou ze strany jednotlivých ŘO stanoveny povinné indikátory z Národního číselníku indikátorů. Hodnoty těchto indikátorů budou sledovány v monitorovacím systému.

### 4.4 Indikátory na úrovni strategických cílů Strategického rámce SCLLD

Tabulka 7 Indikátory na úrovni strategických cílů SCLLD

<i>Strategický cíl</i>	<i>Indikátor</i>	<i>Měrná jednotka</i>	<i>Výchozí hodnota (datum)</i>	<i>Cílová hodnota (31. 12. 2027)</i>	<i>Zdroj</i>
Stabilní populace území MAS Posázaví charakteristická vysokým lidským a sociálním kapitálem postaveným na stabilním vzdělávacím a sociálním systému využívající síť služeb s co nejkratší dostupnou vzdáleností	<i>Počet obyvatel území MAS</i>	<i>Počet</i>	75 343 (31. 12. 2019)	76 000	ČSÚ
	<i>Přírůstek obyvatel (kladný)</i>	<i>Počet</i>	881 (2019)	500	ČSÚ
	<i>Počet tříd v mateřských školách</i>	<i>Počet</i>	124 (31. 12. 2019)	125	ČSÚ
	<i>Počet tříd na základních školách</i>	<i>Počet</i>	514 (31. 12. 2017)	514	ČSÚ
	<i>Počet fungujících sociálních služeb (IČ)</i>	<i>Počet</i>	38	38	Komunitní plán sociálních služeb Benešov

## 5 Povinná příloha – Čestné prohlášení

Čestně prohlašuji, že údaje a informace uvedené v žádosti o podporu Strategie komunitně vedeného místního rozvoje pro období 2021–2027 (Koncepční část) jsou pravdivé. Rovněž čestně prohlašuji, že údaje uvedené v žádosti o podporu Strategie komunitně vedeného místního rozvoje pro období 2021–2027 (Koncepční část) jsou shodné s údaji poskytnutými v rámci procesu kontroly dodržování standardů MAS.

V Benešově dne 23. března 2021

.....

Statutární zástupce MAS Posázaví

Bohuslava Zemanová

ředitelka Posázaví o.p.s.